

**EKONOMIKAS UN KULTŪRAS AUGSTSKOLA**

**Grāmatvedība un audits**

**Indra Igaune**

**DARBA SAMAKSA UN AR TO SAISTĪTO  
NODOKĻU UZSKAITE BUDŽETA  
IESTĀDĒ**

**Bakalaura darbs**

Darba zinātniskā vadītāja

Viesdocētāja, Mg.oec., Laila Kelmere

Rīga - 2020

## Noslēguma darba novērtējuma lapa

Bakalaura darbs “Darba samaksa un ar to saistīto nodokļu uzskaitē budžeta iestādē”.

(turpmāk teksta – Darbs) ir izstrādāts Ekonomikas un kultūras augstskolas studiju programmā “Grāmatvedība un audīts”.

Es, Indra Igaune, kā Darba vienīgais autors, atļauju / neatļauju (*vajadzīgo pasvītrot*)

Ekonomikas un kultūras augstskolai publiskot savu Darbu pilnā apjomā (ieskaitot arī pilna Darba komplektācijā ietilstošus Darba failus).

.....

(paraksts, datums)

Darba zinātniskais vadītājs: Viesdocētāja, Mg.oec., Laila Kelmere .....

(vārds, uzvārds)

(paraksts, datums)

Darba normkontrolieris: .....

(vārds, uzvārds)

(paraksts, datums)

Darba recenzents: .....

(vārds, uzvārds)

(paraksts, datums)

Darbs ir ieteikts aizstāvēšanai Valsts pārbaudījuma komisijā.

Studiju programmas “Grāmatvedība un audīts” direktors Staņislavs Keišs

Bakalaura darbs aizstāvēts Valsts pārbaudījuma komisijas 20... gada ..... sēdē un

novērtēts ar atzīmi ( ) .....

Valsts noslēguma komisijas priekšsēdētājs

.....

.....  
(vārds, uzvārds)

.....  
(paraksts, datums)

## ANOTĀCIJA

**Indra Igaune.** Bakalaura darbs. Darba samaksa un ar to saistīto nodokļu uzskaitē budžeta iestādē – Rīgā: Ekonomikas un kultūras augstskola, profesionālā bakalaura programma “Grāmatvedība un audits”, 2020.

Bakalaura darba apjoms ir 67 lappuses (neskaitot pielikumus). Bakalaura darbs sastāv no Ievada, Analītiskā apskata daļas, Situācijas izpētes daļas, Pētījumu rezultātu daļas, Secinājumu un priekšlikumu daļas un Izmantoto literatūras un informācijas avotu saraksta. Darbs satur 21 tabulas, 6 attēlus un 32 izmantotās literatūras un informācijas avotus.

**Pētījuma aktualitāte:** Pēc 2018.gada Centrālās statistikas pārvaldes datiem budžeta iestādēs strādā 61 tūkstotis jeb 3,2% Latvijas iedzīvotāju. Salīdzinājumā ar privāto sektoru, kad uzņēmējs pats var noteikt darba samaksas un piemaksu lielumu, budžeta iestādes darba samaksas aprēķināšanā ir pakļautas vispārējiem normatīviem aktiem, kā arī tikai budžeta iestādēm raksturīgajiem normatīvajiem aktiem, kas regulē grāmatvedības darbu un darba samaksas lielumu un piešķiramo piemaksu apmērus. Darbā tiks parādītas būtiskākās atšķirības darba samaksas un ar to saistīto nodokļu uzskaitē, aplūkojot to ar dažādiem samaksas veidiem.

**Pētījuma mērķis:** Izanalizēt darba samaksu un ar to saistīto nodokļu uzskaiti budžeta iestādē.

**Pētījuma metodes:** Darba gaitā tiks izmantoti šādas pētniecības metodes: Literatūras analīze, kā arī datu sekundārā analīze un salīdzinošā metode. Datu apstrādes metodes: Grafiskā analīze un dokumentu analīze. Budžeta iestādes darba samaksas un aprēķināto nodokļu uzskaites apraksts ar mērķi attēlot smalko un atšķirīgo grāmatvedības uzskaiti un dažādību, lai parādītu iespējamās risinājumus.

**Sasniegtie rezultāti:** Apkopotas atšķirības darba samaksas un ar to saistīto nodokļu uzskaitē un izstrādāti ieteikumi tās vienkāršošanai. Darbā tiks analizēti dažādi samaksas veidi un ar to saistīto nodokļu izmaiņas. Darba nobeigumā ir apkopoti secinājumi un izvirzīti priekšlikumi.

*Atslēgas vārdi:* budžets; grāmatvedība budžeta iestādē; darba samaksa; darba samaksas nodokļi.

## ANNOTATION

**Indra Igaune.** Bachelor's work. The wages and related tax accounting at the budget institution – Riga: The University of Economics and Culture, professional bachelor programme “Accounting and Audit”, 2020.

The amount of bachelor's thesis is 67 pages (excluding attachments). Bachelor's work contains Introduction, Analytic review, Situation study, Research results, Conclusions and recommendations, and List of literature and information sources. Thesis contains 21 tables, 6 images and 32 literature and information sources.

**Research topicality:** According to the data of the Central Statistical Bureau of 2018, 61 thousand or 3.2% of the population of Latvia work in budget institutions. Compared to the private sector, when the entrepreneur can determine the wages and allowances himself budget institutions are exposed to general regulations for the calculation of reward, as well as to specific regulations for the budget institutions regulating accounting work and the amount of pay as well as an additional payments. The work will show you the major differences in payroll and related tax accounting, looking at it with different payment types.

**Aim of the research:** Analyze the accounting of wages and related taxes in the budget institution.

**Research methods:** The following research methods will be used in the bachelor's work: analysis of literature, as well as secondary data analysis and comparative method. Data processing methods: graphic analysis and analysis of documents. Description of the budget institution wages and calculated tax accounting, with the aim of figure the different accounting and show the possible solutions.

**Achieved results:** Differences in accounting for pay and related taxes have been compiled and suggestions for simplification have been developed. Bachelor's work will analyze the different forms of pay and the related tax changes. The conclusions of the work are summarized and suggestions are made.

**Key words:** budget; accounting in the budget institution; salary; payroll taxes.

## АННОТАЦИЯ

**Индра Игауне.** Бакалаврская работа. Учет заработной платы и связанных с ней налогов в бюджетной организации – Рига: Высшая школа экономики и культуры, программа профессионального бакалавра “Бухгалтерский учет и аудит“, 2020.

Объем работы составляет 67 страницы (не считая приложений). Бакалаврская работа состоит из Введения, раздела Аналитического обзора, раздела Результаты исследования, раздела Выводов и предложений и Списка использованной литературы. Работа содержит 21 таблиц, 6 рисунков и 32 источника использованной литературы.

**Актуальность исследования:** По данным Центрального статистического управления 2018 года, в бюджетных учреждениях работает 61 тысяча или 3,2% населения Латвии. По сравнению с частным сектором, где предприниматель может самостоятельно определять размер заработной платы, бюджетные учреждения при расчете оплаты труда подчиняются общим правилам, регулирующим бухгалтерский учет и размер вознаграждения, которые являются специфическими для бюджетной организации. Бакалаврская работа покажет наиболее существенные различия в учете заработной платы и связанных с ней налогов, рассматривая ее по-разному.

**Цель исследования:** Проанализировать учет заработной платы и связанных с ней налогов в бюджетной организации.

**Методы исследования:** В ходе работы будут использованы следующие методы исследования: Анализ литературы, а также анализ вторичных данных и сравнительный метод. Методы обработки данных: Графический анализ и анализ документов. Описание начисления заработной платы и налоговых расчетов бюджетной организации с целью представления более точного и разнообразного учета и разнообразия для демонстрации возможных решений.

**Достигнутые результаты:** Различия в учете заработной платы и связанных с этим налогов были составлены, и были разработаны предложения по упрощению. В работе будут проанализированы различные формы оплаты и связанные с этим изменения в налогах. Выводы работы обобщены и внесены предложения.

**Ключевые слова:** бюджет; бухгалтерский учет в бюджетной организации; заработная плата; налоги на заработную плату.

## SATURS

IEVADS .....	7
1. ANALĪTISKAIS APSKATS .....	10
1.1. Darba samaksas jēdziens un darba samaksu regulējošie normatīvie akti budžeta iestādē .....	10
1.2. Darba samaksas veidu raksturojums budžeta iestādē .....	15
1.3. Darba laika uzskaitē, dokumentācija un darba samaksas aprēķināšana budžeta iestādē .....	17
1.4. Nodokļu un cita veida ieturējumu no darba samaksas raksturojums budžeta iestādē .....	19
2. SITUĀCIJAS IZPĒTE .....	28
2.1. Latvijas Republikas Pārtikas un veterinārā dienesta raksturojums, organizatoriskā struktūra un grāmatvedības organizācija .....	28
2.2. Iestādes galveno finanšu rādītāju analīze .....	30
2.3. Darba samaksas veidi un to noteikšanas kārtība iestādē .....	34
3. PĒTĪJUMA REZULTĀTI .....	40
3.1. Darba samaksas aprēķināšana un uzskaitē budžeta iestādē .....	40
3.2. Ieturējumu no darba samaksas aprēķināšana un uzskaitē budžeta iestādē .....	49
3.3. Darba samaksas atspoguļojums pārskatos budžeta iestādē .....	52
3.4. Darba samaksas un ar to saistīto nodokļu analīze Pārtikas un veterinārajā dienestā .....	54
SECINĀJUMI UN PRIEKŠLIKUMI .....	62
IZMANTOTĀS LITERATŪRAS UN INFORMĀCIJAS AVOTU SARAKSTS .....	65

## IEVADS

Ir divi veidi, kā gūt ieņēmumus, sākt savu uzņēmējdarbību, vai strādāt algotu darbu, izdarot izvēli, vai tas būs privātajā sektorā vai valsts sektorā. Atalgojums mūsdienās ir viens no svarīgākajiem motivācijas faktoriem, kas attiecināms uz darbinieku. Darba samaksas sistēmai būtu jābūt veidotai tā, lai darbinieks būtu ieinteresēts izmantot savas zināšanas sava darba procesā. Sabiedrībā valda maldīgs uzskats, ka budžeta iestādē tiek nodarbinātas tikai personas uz darba līguma pamata, bet kā praksē ir iespējams pārliecināties, tad budžeta iestādē ir nodarbinātas arī personas uz uzņēmuma līguma pamata. Ja ir noslēgts darba līgums tad uzreiz ir saprotams, ka darba devējam ir pienākums maksāt visus no darba samaksas ieturētos nodokļus un pārskaitīt tos valsts budžetā, taču arī par noslēgtajiem uzņēmuma līgumiem ir tāda pati kārtība, lai arī tās īsti nevar saukt par darba tiesiskajām attiecībām. Tomēr visas personas pieder pie nodarbināto kategorijas, no kuru ienākumiem tiek ieturēti nodokļi likumdošanā noteiktajā kārtībā.

Budžeta iestāde ir valsts iestāde, kas savu izdevumu segšanai izmanto piešķirtos valsts līdzekļus, un tikai nedaudzas no tām savu izdevumu segšanai var izmantot savus gūtos ieņēmumus. Tai ir tiesības patstāvīgi pārvaldīt savus finanšu līdzekļus un rīkoties ar tiem, protams tas iespējams tikai normatīvo aktu ietvaros, nepārkāpjot tos. Tas ir ierobežojums, ar kuru budžeta iestādēm jāsakaras kārtojot savu grāmatvedības uzskaiti, dažkārt pat saskaroties ar resursu nepietiekamību.

Pēc 2018 gada Centrālās statistikas pārvaldes datiem, budžeta iestādēs strādā 61 tūkst., jeb 3,2% Latvijas iedzīvotāju. Budžeta iestādēm ir raksturīgi savi normatīvie akti, kas regulē grāmatvedības darbu, t.sk. darba samaksu un ar to saistīto nodokļu uzskaiti.

Budžeta iestādē izdevumi, kas saistīti ar darba samaksu ir aktuāli, jo tos regulāri, noslēdzoties kārtējam pārskata gadam pārbauda Latvijas Republikas Valsts kontrole. Tāpēc to uzskaiti jābūt caurskatāmai un saprotamai, jāatspoguļo katrs darījums un jāatskaitās par katru veicamo izmaksu uzraugošajām iestādēm.

Grāmatvedības darbā jāpārziņa ne tikai vispārējie normatīvie akti, bet arī specializētie normatīvie akti budžeta iestādēm, tāpēc. Lai aprēķinātie dati atbilstu aktuālajai likumdošanai ir jāseko līdzi likumdošanas izmaiņām valstī. Šobrīd Latvijā tiek aktualizēti normatīvie akti, lai grāmatvedības uzskaitē budžeta iestādēs būtu vienlīdzīga. Budžeta grāmatvedība pēc visiem samaksas veidiem tiek balstīta uz ekonomiskās klasifikācijas kodiem un finansējumiem, kas ļauj sistematizēt izdevumus, ļaujot gūt priekšstatu kādas summas

aprēķinātas katrā kodā vai finansējumā. Pakļautībā esošajām iestādēm tas palīdz apkopot izdevumus, lai veiksmīgi sagatavotu nepieciešamās atskaites.

Pamats darba attiecību izveidošanai budžeta iestādēm, kā galvenais normatīvais dokuments ir Valsts un pašvaldību institūciju amatpersonu un darbinieku atlīdzības likums, kas tautas valodā tiek dēvēts par Atlīdzības likumu. Tas tika pieņemts, lai ierobežotu valsts un pašvaldību izdevumus, tā mērķis ir ierobežot budžeta iestāžu izdevumus atlīdzībai, kā arī nosaka maksimālo pieļaujamo papildus izmaksu apjomus, pieļaujamo piemaksu veidus, kā arī citus samaksas veidus, šī likuma izpratnē.

Taču katra iestāde, pamatojoties uz atlīdzības likumu un citiem saistošajiem tiesību aktiem, var izstrādāt savu iekšējo darba samaksas kārtību, kurā konkrētāk atrunā darba samaksas mainīgo daļu – piemaksas un prēmijas. Taču darba samaksas kārtību regulē valsts, katram amatam nosakot saimi un mēnešalgu grupu, kā arī nosakot darba samaksai piemērojamo atvieglojumu apmēru un nodokļu slogu. Tieši šie lielumi nosaka izmaksājamās darba samaksas lielumu.

Šajā darbā tiks apskatītas būtiskākās atšķirības grāmatvedības uzskaitē saistībā ar darba samaksu, un aplūkoti dažādi varianti tās vienkāršošanai. Darba gaitā tiks izvērtētas iespējas dažādos darba samaksas veidus atspoguļot citādākā veidā.

Bakalaura darba mērķis ir: izanalizēt darba samaksu un ar to saistīto nodokļu uzskaiti budžeta iestādē.

Darba mērķa sasniegšanai ir izvirzīti sekojoši darba uzdevumi:

1. Izpētīt darba samaksas aprēķināšanas un uzskaites teorētisko pamatojumu budžeta iestādē;
2. Izpētīt darba samaksas veidus un ar to saistītos nodokļus;
3. Izanalizēt grāmatvedības darba organizāciju budžeta iestādē;
4. Analizēt darba samaksas aprēķināšanas kārtību un nodokļu izmaiņas ar dažādiem piemēriem;
5. Izstrādāt secinājumus un priekšlikumus;

Bakalaura darbā tiks izmantotas datu vākšanas metodes: literatūras analīze – normatīvo aktu analīze, dokumentu analīzes metode - nepieciešamie dati analīzei tiks iegūti no finanšu pārskatiem, npublicētiem materiāliem un normatīvajiem aktiem. Pētījumā iegūto datu

apstrādei tiks izmantota grafiskā analīze, to rezultāti tiks atspoguļoti tabulās un attēlos, datu sekundārā analīze – publicētie dati tiks savstarpēji salīdzināti un analizēti, kā arī indukcijas un dedukcijas metode – secinājumu un priekšlikumu veidošana.

Pirmajā daļā tiks aprakstīta regulējošā normatīvā bāze, otrajā daļā tika aprakstīts Latvijas Republikas Pārtikas un veterinārā dienests un grāmatvedības uzskaitē, kā arī izanalizēti iestādes galvenie rādītāji, bet trešajā daļā tiks salīdzināti aprēķinātie nodokļi no darba samaksas trīs gadu griezumā, pēc tā brīža aktuālās likumdošanas un izanalizēti piemēri darba samaksas aprēķināšanā ar dažādiem ieteikumiem.

Bakalaura darbā, kā pētījuma objekts ir izvēlēta budžeta iestāde, bet pētījuma priekšmets ir darba samaksas aprēķināšana un uzskaitē budžeta iestādē.

Pētījuma periods: 2017.-2019.gadam.

Darba ierobežojumi - darba autorei nav atļauts publiskot konkrētus aprēķinus par konkrētiem iestādes darbiniekiem, un diploma darbam nav pievienoti iekšēji izstrādātās kārtības.

# 1. ANALĪTISKAIS APSKATS

## 1.1. Darba samaksas jēdziens un darba samaksu regulējošie normatīvie akti budžeta iestādē

Darba samaksa ir darbiniekam regulāri izmaksājamā atlīdzība par darbu, kura ietver darba algu un normatīvajos aktos, darba koplīgumā vai darba līgumā noteiktās piemaksas, kā arī prēmijas un jebkura cita veida atlīdzību saistībā ar darbu (Darba likums spēkā esošajā redakcijā, 01.09.2019.).

Alga ir fiksēta summa, kas tiek maksāta darbiniekam par sniegtajiem pakalpojumiem neatkarīgi no laika posmā faktiski nostrādātajām stundām (Steven M. Bragg, 2019, 273. lpp.).

Darba samaksas galvenā daļa ir darba alga, kuru darbinieks saņem regulāri vienu vai divas reizes mēnesī (Sundukova, 2011).

Darba samaksa ietver ne tikai algu, bet arī piemaksas un prēmijas, atvaļinājuma naudu, slimības naudu, pabalstu atlaišanas gadījumā, dāvanas, kā arī citus darba devēja dotos labumus darbiniekam un viņa ģimenes locekļiem, piemēram, apmaksāts personīgais telefons, dzīvoklis, transporta izdevumi (Leibus, 2019).

Piemaksu un prēmiju aprēķināšanas kārtību nosaka ar darbinieku noslēgtajā darba līgumā. Prēmijas var aprēķināt par labiem darba rezultātiem. Atbilstoši likumam piemaksas jāaprēķina par papildu darbu, nakts darbu, darbu īpašos apstākļos, arī par virsstundu darbu, darbu brīvdienās un svētku dienās (Leibus, 2019).

Darba attiecības uzsākot, noslēdzot darba līgumu. Ar darba līgumu darbinieks uzņemas veikt noteiktu darbu, pakļaujoties darba kārtībai un darba devēja rīkojumiem. Darba līgums slēdzams rakstveidā divos eksemplāros, viens no tiem glabājas pie darbinieka, otrs pie darba devēja (Leibus, 2019).

Galvenie normatīvie dokumenti kas regulē darba samaksas aprēķināšanu ir:

1. Latvijas Republikas Valsts un pašvaldību institūciju amatpersonu un darbinieku atlīdzības likums;
2. Latvijas Republikas likums "Par iedzīvotāju ienākuma nodokli";
3. 29.01.2013. Latvijas Republikas Ministru kabineta noteikumi Nr. 66 "Noteikumi par valsts un pašvaldību institūciju amatpersonu un darbinieku darba samaksu un tās noteikšanas kārtību";

4. 13.02.2018. Latvijas Republikas Ministru kabineta noteikumi Nr. 87 “Grāmatvedības uzskaites kārtība budžeta iestādēs”;
5. 07.09.2010. Latvijas Republikas Ministru kabineta noteikumi Nr. 827 “Noteikumi par valsts sociālās apdrošināšanas obligāto iemaksu veicēju reģistrāciju un ziņojumiem par valsts sociālās apdrošināšanas obligātajām iemaksām”.

Papildus galvenajiem normatīvajiem aktiem, pastāv arī saistošie normatīvie dokumenti un budžeta iestādēm tas ir Latvijas Republikas Ministru kabineta 27.12.2005. noteikumi Nr. 1031 “Noteikumi par budžeta izdevumu klasifikāciju atbilstoši ekonomiskajām kategorijām”.

Galvenais normatīvais akts, kurš regulē darba samaksas kārtību budžeta iestādē, ir Latvijas Republikas Valsts un pašvaldību institūciju amatpersonu un darbinieku atlīdzības likums, kurš pieņemts 2009.gada 01.decembrī, un stājās spēkā 2010.gada 01.janvārī.

Likuma mērķis ir panākt, ka valsts un pašvaldību institūcijās amatpersonu (darbinieku) atlīdzības noteikšanā tiek ievēroti līdzvērtīgi nosacījumi (Valsts un pašvaldību institūciju amatpersonu un darbinieku atlīdzības likums spēkā esošā redakcijā, 01.06.2019.).

Latvijas Republikas Valsts un pašvaldību institūciju amatpersonu un darbinieku atlīdzību šā likuma izpratnē veido darba samaksa, sociālās garantijas un atvaļinājumi. Darba samaksa šā likuma izpratnē ir mēnešalga, piemaksas, prēmijas un naudas balvas. Sociālās garantijas šā likuma izpratnē ir pabalsti, kompensācijas, apdrošināšana un šajā likumā noteikto izdevumu segšana (Valsts un pašvaldību institūciju amatpersonu un darbinieku atlīdzības likums spēkā esošā redakcijā, 01.06.2019.).

Pēc Latvijas Republikas Valsts un pašvaldību institūciju amatpersonu un darbinieku atlīdzības likuma amatpersonu (darbinieku) mēnešalgas apmēru nosaka klasificējot amatus atbilstoši Ministru kabineta noteiktajam valsts un pašvaldību institūciju amata katalogam un ņemot vērā amatam noteikto mēnešalgu grupu. Amatpersonas (darbinieka) mēnešalgu pārskata saskaņā ar šo likumu un citiem normatīvajiem aktiem, ņemot vērā arī izmaiņas normatīvajos aktos, atalgojumam apstiprināto finanšu līdzekļu apmērā, amatu klasificēšanas rezultātos un individuālās kvalifikācijas un prasmju novērtējumā (Valsts un pašvaldību institūciju amatpersonu un darbinieku atlīdzības likums spēkā esošā redakcijā, 01.06.2019.).

Latvijas Republikas Ministru kabineta noteikumi Nr. 66, “Noteikumi par valsts un pašvaldību institūciju amatpersonu un darbinieku darba samaksu un tās noteikšanas kārtību”, nosaka valsts tiešās pārvaldes iestāžu amatpersonu un darbinieku darba samaksu un tās noteikšanas kārtību, pieņemti 2013.gada 29.janvārī un piemērojami ar 2013.gada 01.februāri. Lai noteiktu

amatpersonas (darbinieka) mēnešalgu, tās amatu klasificē atbilstoši normatīvajiem aktiem par vienotu amatu klasifikācijas sistēmu un amatu klasificēšanas kārtību valsts un pašvaldību institūcijās (amatu katalogs) un nosaka amata saimi, līmeni un amatam atbilstošo mēnešalgu grupu. Katra mēnešalgu grupa iedalās trijās kategorijās. Katrai kategorijai ir noteikts mēnešalgas maksimālais apmērs. Amatpersonai (darbiniekam), pamatojoties uz individuālā vērtējuma kritērijiem, piešķir vienu no trim kategorijām (MK noteikumi Nr. 66, 29.01.2013).

Amatpersonas (darbinieka) mēnešalgu nosaka, ievērojot šādus individuālā vērtējuma kritērijus:

1. Amatpersonas (darbinieka) profesionālā pieredze, kas ir būtiska amata (iestādes) funkciju izpildei un kuru izvērtē iestādes vadītājs, ņemot vērā amatpersonas (darbinieka) amata aprakstā noteiktās prasības attiecīgajā jomā;
2. Amatpersonas (darbinieka) darba izpildes novērtējums atbilstoši normatīvajiem aktiem par valsts tiešās pārvaldes iestādēs nodarbināto darba izpildes novērtēšanas kārtību (MK noteikumi Nr. 66, 06.02.2013).

Tomēr kā nosaka Latvijas Republikas “Valsts un pašvaldību institūciju amatpersonu un darbinieku atlīdzības likums” nosaka, ka ārstniecības persona par darbu neatliekamās medicīniskās palīdzības sniegšanā, ārstniecības persona, kas strādā dzemdību vai jaundzimušo nodaļā, kā arī neatliekamās medicīniskās palīdzības automobiļa vadītājs saņem piemaksu par nakts darbu 75 procentu apmērā no attiecīgajam darbiniekam noteiktās stundas algas likmes, bet amatpersonas (darbinieki), izņemot karavīrus un Iekšlietu ministrijas sistēmas iestāžu un Ieslodzījuma vietu pārvaldes amatpersonas ar speciālajām dienesta pakāpēm, saņem piemaksu par virsstundu darbu vai darbu svētku dienās 100 procentu apmērā no tām noteiktās stundas algas likmes, vai arī tām kompensē virsstundu darbu, piešķirot apmaksātu atpūtas laiku atbilstoši nostrādāto virsstundu skaitam citā nedēļas dienā (Valsts un pašvaldību institūciju amatpersonu un darbinieku atlīdzības likums spēkā esošā redakcijā, 01.06.2019.).

Piemaksas par prombūtnē esošas amatpersonas (darbinieka) aizvietošanu vai vakanta amata pienākuma pildīšanu var noteikt ne vairāk kā divām amatpersonām (Valsts un pašvaldību institūciju amatpersonu un darbinieku atlīdzības likums spēkā esošā redakcijā, 01.06.2019.).

Amatpersonai (darbiniekam), kam noteikts summētais darba laiks, tā atskaites periods ir četri mēneši, ja normatīvajos aktos vai darba koplīgumā nav noteikts cits atskaites periods. Apmaksā vai ar apmaksātu atpūtas laiku kompensē virsstundas, kas četru kalendāra mēnešu laikā vai normatīvajos aktos vai darba koplīgumā noteiktajā atskaites periodā nostrādātas virs

normālā darba laika stundu kopsummas. Normālā darba laika stundu kopsummā neieskaita laiku, kad darbs nav beigts attaisnojošu iemeslu dēļ (Valsts un pašvaldību institūciju amatpersonu un darbinieku atlīdzības likums spēkā esošā redakcijā, 01.06.2019.).

Virsstundu darbs ir darbs, kuru darbinieks veic virs normālā darba laika. Lai pārliecinātos, vai darbinieks atskaites mēnesī (pārskata periodā) nav strādājis virsstundas, ir jāsalīdzina darbinieka faktiski nostrādātais laiks (stundas) ar normālo darba laiku šajā periodā, un stundas, kas pārsniedz pārskata perioda normālo darba laiku (stundas), ir virsstundas. Virsstundu darbs nedrīkst pārsniegt vidēji astoņas stundas septiņu dienu periodā, ko aprēķina pārskata periodā, kas nepārsniedz četrus mēnešus. Šī norma ir universāla un attiecas uz visiem darba laikiem, arī uz summēto darba laiku. Pieļaujamo virsstundu skaitu (limitu) pārskata periodā aprēķina šādi. Saskaita kalendāro dienu skaitu pārskata periodā, izdala ar 7 un rezultātu reizina ar 8, un iegūst atļauto virsstundu skaitu pārskata periodā (Linga, 2019, 32.-33. lpp.).

Prēmija pēc savas būtības ir darbinieka materiālā stimulācija par labu un priekšzīmīgi paveiktu darbu. Tā nav regulāra samaksa (Valsts un pašvaldību institūciju amatpersonu un darbinieku atlīdzības likums spēkā esošā redakcijā, 01.06.2019.).

Pēc Latvijas Republikas Valsts un pašvaldību institūciju amatpersonu un darbinieku atlīdzības likuma, prēmiju amatpersonai (darbiniekam) saskaņā ar ikgadējo darbības un tās rezultātu novērtējumu reizi gadā var izmaksāt prēmiju, kuras apmērs nedrīkst pārsniegt 75 procentus no mēnešalgas. Valsts tiešās pārvaldes iestādēm prēmijas apmēru un izmaksas kārtību nosaka Ministru kabinets (Valsts un pašvaldību institūciju amatpersonu un darbinieku atlīdzības likums spēkā esošā redakcijā, 01.06.2019.).

Pēc Latvijas Republikas Valsts un pašvaldību institūciju amatpersonu un darbinieku atlīdzības likuma, naudas balvu ir papildus atlīdzība, kas piešķir kalendārā gada ietvaros nepārsniedz amatpersonai (darbiniekam) noteiktās mēnešalgas apmēru, sakarā ar amatpersonai (darbiniekam) vai valsts vai pašvaldības institūcijai svarīgu sasniegumu (notikumu), ņemot vērā amatpersonas (darbinieka) ieguldījumu attiecīgās institūcijas mērķu sasniegšanā (Valsts un pašvaldību institūciju amatpersonu un darbinieku atlīdzības likums spēkā esošā redakcijā, 01.06.2019.).

Latvijas Republikas likums “Par iedzīvotāju ienākuma nodokli” 3.pants nosaka, ka ar nodokli tiek aplikti iekšzemes nodokļa maksātāja taksācijas periodā gūtie ienākumi un algas nodokļa

objekts ir maksātāja mēneša gūtie apliekamie ienākumi (likums “Par iedzīvotāju ienākuma nodokli” spēkā esošā redakcijā, 01.07.2019.).

Ienākuma nodoklis tiek uzlikts lielākajai daļai darbinieku ienākumu un tiek atskaitīti no viņu bruto algas. Ienākuma nodokli nosaka valsts (Bernard J.Bieg, Judith A. Toland, 2011, 7. lpp.).

Latvijas Republikas Ministru kabineta noteikumi Nr. 827 “Noteikumi par valsts sociālās apdrošināšanas obligāto iemaksu veicēju reģistrāciju un ziņojumiem par valsts sociālās apdrošināšanas obligātajām iemaksām un iedzīvotāju ienākuma nodokli” nosaka valsts sociālās apdrošināšanas obligāto iemaksu veicējus un kuriem jāiesniedz darba devēja ziņojumu par valsts sociālās apdrošināšanas obligātajām iemaksām no darba ņēmēju darba ienākumiem, iedzīvotāju ienākuma nodokli un uzņēmējdarbības riska valsts nodevu pārskata mēnesī, iesniedz ziņas par darba ņēmējiem, precizē darba ņēmēja ienākumus un obligātās iemaksas (MK noteikumi Nr. 827, 07.09.2010.).

Budžeta iestāžu grāmatvedības organizāciju regulē Latvijas Republikas Ministru kabineta noteikumi Nr. 87, “Grāmatvedības uzskaites kārtība budžeta iestādēs”, pieņemti 2018.gada 13.februārī un spēkā stājās 2019.gada 01.janvārī. Noteikumi nosaka grāmatvedības uzskaites kārtību budžeta iestādēm, no valsts budžeta daļēji finansētām atsavinātām publiskām personām un budžeta nefinansētām iestādēm (MK noteikumi Nr. 87, 13.02.2018).

Latvijas Republikas likumi un Ministru kabineta noteikumi un likumi nosaka, ka jebkura persona var gūt ienākumus, un maksāt nodokļus no gūtajiem ienākumiem, bet budžeta iestādēm ir jāpakļaujas virknei Latvijas Republikas Ministru kabineta noteikumiem, kas izstrādāti, lai veiktu precīzāku uzskaiti pār izdevumiem. Normatīvie akti paredz mēnešalgu noteikšanu pamatojoties uz amatu saimēm un līmeņiem pēc attiecīgā profesiju koda profesiju klasifikatorā visās no valsts budžeta finansētās iestādēs. Neskatoties uz to, tomēr pastāv mēnešalgu atšķirības starp budžeta iestādēm, ko var arī redzēt izpētot Latvijas Republikas Valsts un pašvaldību institūciju amatpersonu un darbinieku atlīdzības likumu, jo likuma pielikumā ir mēnešalgu grupu sadalījums budžeta iestādēm un atsevišķi Valsts ieņēmumu dienestam.

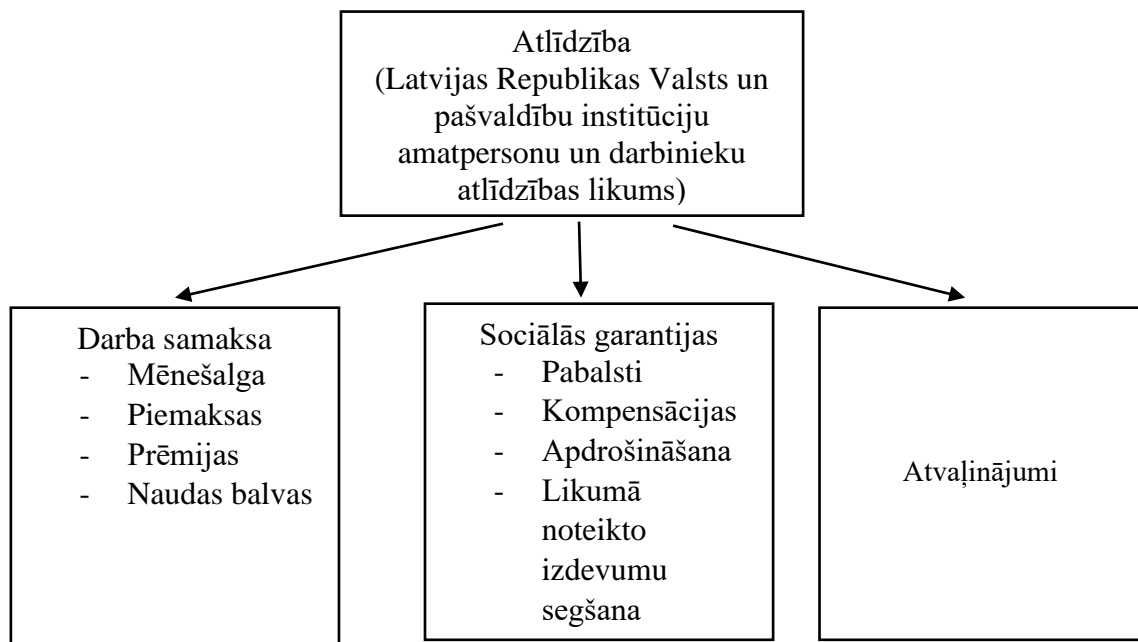
Normatīvajos aktos ir noteikts maksimālais piemaksu apmērs, kas nozīmē, ka, lai arī kā nodarbinātais parādītu savas zināšanas un prasmes, viņam nav iespējams nopelnīt piemaksu, kas būtu lielāka nekā to atļauj likums, tas iespējams vienīgi, ja tiek veikti grozījumi likumā. Tāpat ir ar noteikto mēnešalgu, jo neatkarīgi no nodarbinātā spējām un zināšanām, tā būs vienāda ar visiem, kas iekļauti noteiktā mēnešalgu grupā.

## 1.2. Darba samaksas veidu raksturojums budžeta iestādē

Katram darba devējam ir tiesības noteikt pielietojamās darba samaksas formas, ievērojot Latvijas Republikas normatīvo aktu prasības un uzņēmuma darba specifiku. Ieviešot jaunus vai izmainot esošo darba samaksas noteikumus, darba devējam jāinformē darbinieki rakstiski vismaz vienu mēnesi iepriekš (Krogzeme, 2011).

Kopvērtējumā apskatot darba samaksu, var secināt ka tā sastāv no mainīgās un nemainīgās daļas. Nemainīgā daļa ir darba alga, bet mainīgā daļa ir piemaksas, prēmijas un cita veida atlīdzība.

Zemāk attēlotajā attēlā var redzēt, kā Latvijas Republikas Valsts un pašvaldību institūciju amatpersonu un darbinieku atlīdzības likuma izpratnē veidojas budžeta iestādē nodarbinātā darba samaksa.



1.att. Darba samaksas sistēma budžeta iestādē (Avots: Latvijas brīvo arodbiedrību savienība)

Pēc Latvijas Republikas Valsts un pašvaldību institūciju amatpersonu un darbinieku atlīdzības likuma, amatpersonai (darbiniekam) šādus piemaksu veidus:

1. Piemaksu par papildus darbu – ne vairāk kā 30 procenti no noteiktās mēnešalgas;
2. Piemaksu par vakanta amata pienākumu pildīšanu – ne vairāk kā 30 procenti no noteiktās mēnešalgas;

3. Piemaksa par nakts darbu – 50 procentu apmērā no tām noteiktās stundas algas likmes;
4. Piemaksu par virsstundu darbu vai darbu svētku dienā – 100 procentu apmērā no tām noteiktās stundas algas likmes, vai arī tām kompensē virsstundu darbu piešķirot apmaksātu atpūtas laiku atbilstoši nostrādāto virsstundu skaitam citā nedēļas dienā;
5. Piemaksu par darbu, kas saistīts ar īpašu risku – ar nosacījumu, kas saistīts ar amata specifiku, par diplomātisko rangu, izdienu un speciālo dienesta pakāpi. Speciālās piemaksas, to apmērus un piešķiršanas un izmaksas kārtību reglamentē Ministru kabinets (Valsts un pašvaldību institūciju amatpersonu un darbinieku atlīdzības likums spēkā esošajā redakcijā, 01.06.2019.).

Darba līgumā nosaka kāds darba samaksas veids tiks izmantots:

1. Laika alga – šis algas veids, galvenokārt, ir darbiniekiem, kas nodarbināti astoņas stundas dienā;
2. Akorda (gabaldarba) alga – darba laiks sastopams, ja budžeta iestādē tiek slēgti uzņēmuma līgumi, par citu darbu izpildi.

Laika algu aprēķina, faktiski nostrādāto laiku reizinot ar stundas tarifa likmi, tāpēc nepieciešams uzskaitīt nostrādāto laiku. Laika atalgojums ir arī mēnešalga, kura paredzēta par katru nostrādāto mēnesi. Ja līgumā noteikta mēnešalga, tad algu aprēķina tikai par nostrādātajām dienām, mēnešalgu dalot ar darba dienu skaitu mēnesī un reizina ar nostrādāto dienu skaitu. Darba algu nemaksā par dienām, kad darbinieks nav strādājis, piemēram, ja ir slims vai atrodas apmaksātā vai bezalgas atvaļinājumā (Leibus, 2019).

Akorda algu aprēķina, darba apjomu reizinot ar izcenojumu par vienu vienību. Šajā gadījumā nepieciešams precīzi uzskaitīt padarīto, jo algu aprēķina atbilstoši paveiktā darba daudzumam neatkarīgi no laika, kādā tas paveikts (Leibus, 2019).

Piemaksu par papildus paveiktu darbu un piemaksu par darbu, kas saistīts ar īpašu risku nosaka Latvijas Republikas Valsts un pašvaldību institūciju amatpersonu un darbinieku atlīdzības likums, un tajā ir noteikts procentuālais lielums kāds drīkst būt šīm piemaksām. Piemaksu par papildus darbu piešķir, kad nākas aizvietot prombūtnē esošus darbiniekus, vai par darbu, kas tiek veikts saskaņā ar atsevišķiem iestādes rīkojumiem, bet piemaksu, kas saistīta ar īpašu risku piešķir darbiniekiem, kuriem ir paaugstināta fiziskā un psiholoģiskā slodze, tie galvenokārt ir tādi darbinieki, kuriem darbs ir saistīts ar klientiem.

Visas, Latvijas Republikas Valsts un pašvaldību institūciju amatpersonu un darbinieku atlīdzības likumā atļautās piemaksas tiek noteiktas ar vadītāja rakstisku rīkojumu.

Prēmijas un naudas balvas tiek noteiktas ar atsevišķu vadītāja rīkojumu. Nodarbinātajam var piešķirt prēmiju par īpašiem nopelniem darbā, vai arī kā ikgadējās novērtēšanas rezultātu, bet naudas balvu piešķir tikai par nodarbinātā ieguldījumu iestādes darbā.

Budžeta iestādēs, galvenokārt, pastāv normālā darba laika uzskaitē, bet ir iestādes, kurās pastāv arī summētā darba laika uzskaitē, kurā ir maiņu darbs un normālais darba laiks ar summētā darba laika uzskaiti.

### **1.3. Darba laika uzskaitē, dokumentācija un darba samaksas aprēķināšana budžeta iestādē**

Ar darba līgumā uzrādīto darbā stāšanās dienu, darba devējam ir pienākums precīzi uzskaitīt katra darbinieka nostrādātās stundas un virsstundas, tajā skaitā nakts laikā, nedēļas atpūtas laikā un svētku dienās nostrādātās stundas. Darba laika uzskaiti veic iestādes struktūrvienības, aizpildot darba laika uzskaites tabulas. Darbiniekiem, kuriem darbu apmaksā pēc laika tarifa likmēm, tabulas datus izmanto darba samaksas aprēķināšanai (Grigorjeva u.c., 2009).

Darba samaksu aprēķina atbilstoši darba līguma nosacījumiem, izmantojot darba laika uzskaites tabulas vai padarītā darba apjoma uzskaites reģistrus, iesniegtās slimības lapas, rīkojumus par atvaļinājuma piešķiršanu un citus dokumentus (Leibus, 2019).

Struktūrvienības darba laika uzskaites tabulas un padarītā darba uzskaites lapas iesniedz grāmatvedībā dokumentu apgrozības plānā noteiktajos termiņos. Grāmatvedība veic darba laika, darba samaksas un ieturējumu uzskaiti un aprēķināšanu katram strādājošajam atsevišķi katra darbinieka kontā (Grigorjeva u.c., 2009).

Katra darbinieka aprēķināta bruto darba samaksa sastāv no viņa noteiktās mēnešalgas par visām darba dienām vai nostrādātajām stundām kalendārā mēneša ietvaros. Bet ja darbiniekam ir bijušas kādas prombūtnes, atvaļinājums vai slimības lapas, vai citas likumā noteiktās prombūtnes, tad darba alga tiek aprēķināta proporcionāli nostrādātajam laikam, dienām vai stundām. Tātad, ja kādam darbiniekam konkrētajā mēnesī ir bijušas kādas likumā atļautās prombūtnes, bruto darba alga sastāvēs no darba algas proporcionāli dienām, konkrētās prombūtnes summas un no aprēķinātajām piešķirtajām piemaksām proporcionāli nostrādātajam laikam, kā zemāk norādītajā piemērā:

Piemērs: Mēnesī ir 23 darba dienas, noteiktā mēnešalga 1100,00 *euro*, piemaksa par papildus darbu 20%. Darbiniekam bija atvaļinājums viena kalendārā nedēļa, 5 apmaksājamas dienas, summa 350,46 *euro* un atvaļinājuma pabalsts 50% apmērā no noteiktās mēnešalgas. Tad sanāk, ka noņemot prombūtni, darbinieks ir nostrādājis 18 darba dienas.

1. Darba alga par mēnesi ir;  
 $(1100,00 \text{ euro} / 23 \text{ darba dienas}) \times 18 \text{ darba dienas} = 860,87 \text{ euro};$
2. Piemaksa par nostrādātajām dienām par papildus darbu būs  $172,17 \text{ euro};$   
 $(860,87 \text{ euro} \times 20\%);$
3. Aprēķinātais atvaļinājuma pabalsts ir;  
 $1100,00 \text{ euro} \times 50\% = 550,00 \text{ euro};$
4. Mēneša bruto darba samaksa šim darbiniekam būs saskaitot darba algu, piemaksu un aprēķināto atvaļinājuma summu;  
 $860,87 \text{ euro} + 172,17 \text{ euro} + 350,46 \text{ euro} + 550,00 \text{ euro} = 1933,50 \text{ euro}.$

Katram darbiniekam viņa darba samaksas un sociālo maksājumu uzskaitē katru gadu iekārto personīgo kontu, kurā katru mēnesi aprēķina darba samaksu un visus ieturējumus (Leibus, 2019).

Personīgajā kontā katru mēnesi pieaugošā secībā no gada sākuma atspoguļo visas nostrādātās dienas, aprēķinātās darba samaksas summas pa samaksas veidiem, aprēķinātos un ieturētos nodokļus un izmaksājamo summu (Grigorjeva u.c., 2009).

Personīgais konts ir informācijas avots vidējās izpeļņas noteikšanai atvaļinājuma samaksas, slimības naudas aprēķināšanai u.c. gadījumiem, atsevišķu pārskatu sastādīšanai (Grigorjeva u.c., 2009).

Kad tiek pieņemts darbā jauns darbinieks, personāldaļa nokārto dokumentus un nosūta tos uz algas nodaļu un citus dokumentus, kas nepieciešami algas nodaļai, lai aprēķinātu personas algu, nodokļus un citus atskaitījumus (Steven M. Brag, 2004, 13. lpp.).

Par darba ņēmējiem un tiem aprēķināto darba samaksu un ieturētajiem nodokļiem jāsaprotavo un jāiesniedz Latvijas Republikas Valsts ieņēmumu dienestā vairāki pārskati:

- Ziņas par darba ņēmējiem;
- Ziņojums par valsts sociālās apdrošināšanas obligātajam iemaksām no darba ņēmēju ienākumiem, iedzīvotāju ienākuma nodokli un uzņēmējdarbības riska nodevu pārskata mēnesī;
- Paziņojums par fiziskajām personām izmaksātajām summām (Leibus u.c., 2018).

Pieņemot darbinieku, darba devējam par to ir jāpaziņo Latvijas Republikas Valsts ieņēmumu dienestam, iesniedzot “Ziņas par darba ņēmējiem”. Tajā norāda datumu ar kuru darbinieks ir pieņemts darbā, kā arī viņa sociāli apdrošināmās personas statusu un profesijas kodu atbilstoši profesiju klasifikatoram. Pārskatu iesniedz arī tad, ja kādu darbinieku atbrīvo, vai viņam piešķirts vai beidzies atvaļinājums bez darba algas saglabāšanas, sakarā ar bērna piedzimšanu, kā arī mainoties darbinieka amatam (Leibus, 2016).

Atbilstoši darbiniekiem aprēķinātajai darba samaksai aizpilda Ziņojumu par valsts sociālās apdrošināšanas obligātajam iemaksām no darba ņēmēju ienākumiem, iedzīvotāju ienākuma nodokli un uzņēmējdarbības riska nodevu pārskata mēnesī. Jāpievērš uzmanība tam, ka ziņojumā aprēķinātos darba ienākumus un sociālās iemaksas uzrāda par pārskata mēnesi, bet iedzīvotāju ienākuma nodokli par iepriekšējo mēnesi (Leibus, 2016).

Ja nepieciešams veikt labojumus, to darba devējs var veikt triju gadu laikā pēc attiecīgā ziņojuma iesniegšanas termiņa ir tiesīgs precizēt par saviem darbiniekiem deklarētos darba ienākumus un obligātās iemaksas. Ja ienākumi un iemaksas tiek precizētas pārskata mēnesī par iepriekšējo mēnesi pirms pārskata mēneša, tās var tikt gan palielinātas, gan samazinātas, savukārt, ja tās tiek precizētas par vēl iepriekšējiem periodiem pirms pārskata mēneša iepriekšējā mēneša, tad tās drīkst precizēt tikai palielinot (Finanšu ministrija).

Par ieturēto algas nodokli sagatavo “Paziņojumu par fiziskai personai izmaksātajām summām”, saskaņā ar Latvijas Republikas Ministru kabineta noteikumiem “Noteikumi par Iedzīvotāju ienākuma nodokļa paziņojumiem”. Par katru atbrīvoto darbinieku paziņojumu iesniedz Latvijas Republikas Valsts ieņēmumu dienestā līdz nākamā mēneša 15.datumam, bet par visiem pārējiem darbiniekiem vienreiz gadā līdz 01.februārim. Paziņojumā norāda ienākuma veida kodu, aprēķināto darba samaksu, ieturēto nodokli u.c. informāciju (Leibus, 2016).

Pēc aprēķinātās darba samaksas aprēķināšanas ir iespējams redzēt, kādi ieturējumi ir veikti no nodarbinātā darba samaksas. Visbiežāk tie ir nodokļi, bet mēdz būt arī trešo personu rīkojumi par ieturējumiem.

#### **1.4. Nodokļu un cita veida ieturējumu no darba samaksas raksturojums budžeta iestādē**

Visu aprēķināto darba samaksu strādājošie nesaņem, jo no darba samaksas tiek veikti dažādi ieturējumi. Pirmkārt, tie ir nodokļi, darba ņēmēja valsts sociālās apdrošināšanas obligātās

iemaksas un algas nodoklis. Bez tam, no darba samaksas tiek ieturēti arī citi ieturējumi, piemēram, arodbiedrības biedru naudas, uzturlīdzekļi, sodi, u.c (Grigorjeva u.c., 2009).

Norēķinu par darba samaksu sagatavošana pamatojas uz Latvijas Republikas normatīvo aktu prasībām par ieturējumiem no darba samaksas. Darba samaksas ieturējumu veidi ir:

1. Valsts sociālās apdrošināšanas obligātās iemaksas, ko nosaka Latvijas Republikas likums “Par valsts sociālo apdrošināšanu”;
2. Algas nodoklis saskaņā ar Latvijas Republikas likumu “Par iedzīvotāju ienākuma nodokli”;
3. Latvijas Republikas Ministru kabineta noteikumi “Noteikumi par mēneša neapliekamo minimumu un nodokļa atvieglojumu apmēru iedzīvotāju ienākuma nodokļa aprēķināšanai (Krogzeme, 2011).

No darbiniekam aprēķinātajiem bruto ienākumiem vispirms ietur darba ņēmēja valsts sociālās apdrošināšanas obligātās iemaksas. Papildus sociālās apdrošināšanas iemaksas par katru darbinieku veic arī darba devējs. Latvijas Republikas likumā “Par valsts sociālo apdrošināšanu” noteikta valsts sociālās apdrošināšanas obligāto iemaksu likme 35,09%, no kuriem darba ņēmējs maksā 11%, bet darba devējs 24,09%. Valsts sociālās apdrošināšanas obligāto iemaksu likme ir atkarīga no apdrošināmās personas statusa. Mazāka valsts sociālās apdrošināšanas likme (gan darba ņēmēja, gan darba devēja daļa) ir darbiniekam, kurš ir sasniedzis pensijas vecumu, kā arī izdienas pensijas saņēmējam. Ja darba ņēmējam mainās apdrošināmās personas statuss, tad likmi maina ar nākamo mēnesi (Leibus, 2019).

Sociālās apdrošināšanas maksājumi ir atsevišķi izdalāmais nodoklim pielīdzināmais obligāto maksājumu veids, ņemot vērā speciālo izlietojuma mērķi. Nodokļa objekts ir fizisko personu algotā darba ienākumi. Nodokļa periods parasti ir kalendārais mēnesis un nodokli maksā darba devējs, ieturot nodokli no darba ienākumiem (Ketners, 2018, 32.-33. lpp.).

Obligātās sociālās apdrošināšanas iemaksas ir ar likumu noteikts obligāts maksājums speciālā budžeta kontā, kas dod tiesības sociāli apdrošinātai personai saņemt likumā noteiktos sociālās apdrošināšanas pakalpojumus (Valsts sociālās apdrošināšanas aģentūra).

Zemāk esošajā tabulā ir iespējams apskatīt valsts sociālās apdrošināšanas obligāto iemaksu likmju izmaiņas laika posmā no 2016.gada līdz 2019.gadam (1.tabula).

1.tabula. Valsts sociālās apdrošināšanas obligāto iemaksu nodokļa likmes izmaiņas no 2016.-2019.gadam (Avots: www.ifinanses.lv)

Gads	Darba ņēmēja valsts sociālās apdrošināšanas obligātās iemaksas, %			Darba devēja valsts sociālās apdrošināšanas obligātās iemaksas, %		
	Apdrošināti visiem veidiem	Vecuma pensionārs	Izdienas pensionārs	Apdrošināti visiem veidiem	Vecuma pensionārs	Izdienas pensionārs
2016.gads	10,50	8,85	9,57	23,59	19,90	21,51
2017.gads	10,50	9,16	9,72	23,59	20,57	21,85
2018.gads	11,00	9,56	10,12	24,09	21,31	22,52
2019.gads	11,00	9,56	10,12	24,09	21,31	22,52

Kā pēc tabulā uzrādītajiem datiem var redzēt, gan darba devēja, gan darba ņēmēja valsts sociālo apdrošināšanas obligāto iemaksu likme katrai maksātāju kategorijai ir palielinājusies. No 2016.gada līdz 2018.gadam, katru gadu likmes ir palielinājušās vecuma un izdienas pensionāriem, bet no 2018.gada līdz 2019.gadam tās palikušas nemainīgas, savukārt gan no 2016.gada līdz 2017.gadam nemainīga palikusi likme tiem, kas apdrošināti visiem veidiem, bet 2018.gadā arī tā palielinājās un palika nemainīga 2019.gadā.

Darba devējs saskaita kopā aprēķinātās darba ņēmēja un darba devēja valsts sociālās apdrošināšanas obligātās iemaksas par katru darbinieku un katru mēnesi tās pārskaita valsts budžetā, iemaksas veic ne vēlāk kā konkrētajam darba devējam noteiktā datumā (Leibus, 2019).

No darba samaksas jāietur arī iedzīvotāju ienākuma nodoklis jeb algas nodoklis. Atbilstoši Latvijas Republikas likumam “Par iedzīvotāju ienākuma nodokli” ar algas nodokli apliek visu darba samaksu jeb bruto ienākumu, no kura atņemts darba devēja valsts sociālās apdrošināšanas obligātās iemaksas, neapliekamais minimums, atvieglojumi par apgādājamajām personām un invaliditāti, kā arī atvieglojumu politiski represētajām personām (Leibus, 2019).

Par darba algu ietur algas nodokli, un to maksā tad, kad izmaksā algu. Jāatzīmē, ka ar nodokli apliek arī jebkuru papildus piemaksu darba algai, piemēram atvaļinājuma naudu, prēmiju, bonusus, atlaišanas pabalstu, dāvanas (līdz 15,00 *euro*), vai jebkuru papildu labumu, ko gūst darba ņēmējs. Nodokļa bāzi jeb ar nodokli apliekamo ienākumu veido viss ienākums, no kura atskaita noteiktos atskaitījumus kā arī citus atvieglojumus (Jurušs, 2019, 118.lpp.).

Latvija ir pieņēmusi progresīvo iedzīvotāju ienākuma nodokļa sistēmu no 2018. gada 1. janvāra. Ja vien likumā nav paredzēta cita likme, progresīvās likmes pamatā ir gada ienākumu līmenis (“Latvia, Individual – Taxes on personal income”, 2019);

1. 20% tiek piemēroti mēneša ienākumiem līdz 1667,00 *euro* vai 23% ja ienākumi pārsniedz 1667,00 *euro*, ja darba vietā ir iesniegta algas nodokļa grāmatiņa.
2. 23% tiek piemēroti mēneša ienākumiem, ja ienākuma izmaksātājam ir iesniegta algas nodokļa grāmatiņa un grāmatiņā ir veikta atzīme par 23% piemērošanu, ja nav iesniegta algas nodokļa grāmatiņa, cita veida ienākumiem, ja izmaksātājs izmaksā gan ar algas nodokli apliekamo ienākumu, gan cita veida ar nodokli apliekamos ienākumus, piemēram, ienākumus no uzņēmuma līguma (Valsts ieņēmumu dienests).

Ir neliels izņēmums personām, kuras strādā ar algas nodokļa grāmatiņu, bet izvēlējušies nepiemērot algas aprēķinam Latvijas Republikas Valsts ieņēmumu dienesta prognozēto neapliekamo minimumu un to atzīmējuši elektroniskās deklarēšanas sistēmā, tad piemēro 23% ja ienākumi pārsniedz 1667,00 *euro*, ja darba vietā ir iesniegta algas nodokļa grāmatiņa (Valsts ieņēmumu dienests).

Zemāk var apskatīt iedzīvotāju ienākuma nodokļa likmes izmaiņas laika posmā no 2016.gada līdz 2019.gadam (2.tabula).

2.tabula. Iedzīvotāju ienākuma nodokļa likmes izmaiņas no 2016.-2019.gadam (Avots: [www.iFinances.lv](http://www.iFinances.lv))

Gads	Iedzīvotāju ienākuma nodokļa likme, %
2016.gads	23%
2017.gads	23%
2018.gads	20% ienākumiem līdz 1667,00 <i>euro</i> mēnesī, 23% ja ienākumi pārsniedz 1667,00 <i>euro</i> mēnesī, 31,4% mēneša ienākumiem kas pārsniedz 4583,00 <i>euro</i> mēnesī
2019.gads	20% ienākumiem līdz 1667,00 <i>euro</i> mēnesī, 23% ja ienākumi pārsniedz 1667,00 <i>euro</i> mēnesī, 31,4% mēneša ienākumiem kas pārsniedz 5233,00 <i>euro</i> mēnesī

Kā var redzēt tabulā, tad ienākuma nodokļa likme gan 2016.gadā, gan 2017.gadā palika nemainīga, bet 2018.gadā tā tika mainīta atbilstoši ienākumu līmenim mēnesī.

Ja nodokļu maksātājs ir persona, uz kuru attiecas citas valsts sociālās apdrošināšanas sistēma, un gūtie ienākumi mēnesī nepārsniedz 4538,00 *euro*, ienākuma maksātājs pārsniegtajai summai piemēro nodokļa likmi 31,4%. Iesniedzot gada ienākumu deklarāciju, tiek piemērota nodokļa likme 31,4% apmērā, un samaksātajā nodoklī ir iekļauta solidaritātes nodokļa daļa,

kas noteikta saskaņā ar likumu “Par solidaritātes nodokli” (“Changes in Latvia tax laws effective as of 1 January 2018”, 2018).

Nodokļu atlaide ir nodokļa daļa, par kuru var samazināt aprēķināto nodokli, ja nodokļa maksātājs ir izpildījis konkrētā nodokļa nosacījumus. Par nodokļa atvieglojumiem var uzskatīt jebkuras novirzes no attiecīgās valsts likumos noteiktās vispārējā nodokļu režīma, kas kādai nodokļu maksātāju grupai paredz nodokļa sloga samazinājumu. Nodokļu atlaides un atvieglojumi ir noteikti katrā atsevišķā nodokļu likumā, kurus nodokļa maksātājam ir tiesības piemērot nodokļu aprēķinos (Medne, 2012, 23. lpp.).

Maksātāja gada diferencēto neapliekamo minimumu aprēķina pēc formulas, ko nosaka Ministru kabinets. Galvenā būtība, Ministru kabinets ievēro principu, ka Ministru kabineta noteikto robežu ietvaros gada diferencētais neapliekamais minimums tiek piemērots apgriezti proporcionāli maksātāja gada apliekamo ienākumu apmēram. Respektīvi, jo lielāks ir maksātāja gada apliekamā ienākuma apjoms, jo mazāks ir neapliekamais minimums tiek piemērots līdz tiek sasniegts Ministru kabineta noteiktā robeža, pēc kuras maksātājam vairs nav tiesību uz jebkādu neapliekamo minimumu (“Nodokļu likmes”, 2019).

Nosakot nodokļa maksātāja gada diferencēto neapliekamo minimumu, tiek ņemti vērā maksātāja gada apliekamie ienākumi, kā arī šādi lielumi:

1. Maksimālais gada neapliekamais minimums;
2. Gada apliekamā ienākuma apmērs, līdz kuram piemēro maksimālo neapliekamo minimumu;
3. Gada apliekamā ienākuma apmērs, virs kura nepiemēro gada diferencēto neapliekamo minimumu.

2018.gadā mēneša neapliekamais minimums algām līdz 440,00 *euro* bija 200,00 *euro* mēnesī jeb 2400,00 *euro* gadā. 2019.gadā neapliekamais minimums ir palielināts līdz 230,00 *euro* mēnesī algas apjomam, kas nepārsniedz 440,00 *euro*. Maksimālais gada neapliekamais minimums 2019.gadā ir 2760,00 *euro* (Beķere, 2019, 15.-16. lpp.).

Neapliekamo ienākumu minimumu katrai personai aprēķina Latvijas Republikas Valsts ieņēmumu dienests atbilstoši personas ienākumu līmenim, tāpēc tas katram darbiniekam ir atšķirīgs. Katram darbiniekam prognozēto neapliekamo minimumu var redzēt Elektroniskās deklarēšanas sistēmā, tiklīdz darbinieks ir iesniedzis algas nodokļa grāmatiņu. Jāņem vērā, ka, izmantojot Elektroniskās deklarēšanas sistēmu, darbinieks pats katru mēnesi var mainīt viņam

piešķirto neapliekamo minimumu, samazinot Valsts ieņēmumu dienesta prognozēto, kā arī izvēlēties maksāt lielāku algas nodokli 23%, lai arī viņam pienākas likme 20%. Šādi darbinieks nodrošinās pret papildu nodokļa maksājumiem, kurus Valsts ieņēmumu dienests varētu aprēķināt, ņemot vērā gada kopējo ienākumu summu. Tāpēc jāseko Elektroniskās deklarēšanas sistēmā informācijai un tās izmaiņām katru mēnesi par katru uzņēmuma darbinieku (Leibuss, 2019).

Laika periodā no 2016.gada līdz 2019.gadam darba samaksas aprēķinam piemērojamie atvieglojumi, neapliekamais minimums un atvieglojumi par apgādībā esošām personām ir mainījušies (3.tabula).

3.tabula. Darba samaksas atvieglojumu izmaiņas no 2016.-2019.gadam (Avots: [www.ifinances.lv](http://www.ifinances.lv))

<b>Gads</b>	<b>Neapliekamais minimums, euro</b>	<b>Atvieglojumi par apgādībā esošu personu, euro</b>
2016.gads	75,00	175,00
2017.gads	60,00	175,00
2018.gads	- 200,00 euro ienākumiem līdz 440,00 euro - Valsts ieņēmumu dienesta prognozētais ienākumiem no 440,00 euro līdz 1000,00 euro - 0,00 euro ienākumiem virs 1000,00 euro	200,00
2019.gads	- 230,00 euro ienākumiem līdz 440,00 euro - Valsts ieņēmumu dienesta prognozētais ienākumiem no 440,00 euro līdz 1100,00 euro - 0,00 euro ienākumiem virs 1100,00 euro	230,00

Darba samaksas aprēķinam piemērojamais atvieglojums par apgādājamajiem gan 2016.gadā, gan 2017.gadā palika nemainīgs, bet sākot ar 2018.gadu tas katru gadu tiek palielināts. Savukārt neapliekamais minimums 2017.gadā samazinājās salīdzinājumā ar 2016.gadu, bet sākot no 2018.gada, tas tiek palielināts, pie noteikuma, kā strādājošais saņem ienākumus līdz 440 euro mēnesī.

Atvieglojumi par apgādībā esošu personu 2019.gadā ir 230 euro mēnesī. Atvieglojumu piemēro par katru apgādājamo, tie ir ienākumi, kuriem algas nodokli nerēķina (Leibus, 2019).

Pensionāru darba samaksai neapliekamo minimumu nepiemēro, jo to piemēro pensijai. Invalīdiem un politiski represētajām personām ir noteikti papildu atvieglojumi (Leibus, 2019).

Saskaņā ar Latvijas Republikas likumu “Par iedzīvotāju ienākuma nodokli”, 13.pantu, apgādībā var būt šādas personas, ar noteikumu, ka šai personai nav piešķirta pensija un tā nesaņem pensiju saskaņā ar likumu “Par valsts pensijām” vai citas valsts pensiju, izņemot apgādnieka zaudējuma pensiju:

1. Per nepilgadīgu bērnu;
2. par bērnu, kamēr viņš turpina vispārējās, profesionālās, augstākās vai speciālās izglītības iegūšanu, bet ne ilgāk kā līdz 24 gadu vecuma sasniegšanai;
3. par mazbērnu vai audzināšanā paņemtu bērnu, ja no viņa vecākiem nav iespējams piedzīt uzturādu (alimentus), arī tikmēr, kamēr viņš turpina vispārējās, profesionālās, augstākās vai speciālās izglītības iegūšanu, bet ne ilgāk kā līdz 24 gadu vecuma sasniegšanai;
4. par nepilngadīgu brāli un māsu, kā arī par brāli un māsu, kamēr brālis un māsa turpina vispārējās, profesionālās, augstākās vai speciālās izglītības iegūšanu, bet ne ilgāk kā līdz 24 gadu vecuma sasniegšanai, ja viņiem nav darbaspējīgu vecāku;
5. Par nestrādājošu laulāto apgādībā esošu nepilngadīgu bērnu;
6. par maksātāju aizbildnībā vai aizgādībā esošu personu;
7. par laulāto, vecākiem, vecvecākiem un bērniem, kas sasnieguši 18 gadu vecumu, ja minētās personas nav strādājošas un saskaņā ar normatīvajiem aktiem ir atzītas par personām ar invaliditāti;
8. par nestrādājošu laulāto, kura apgādībā ir nepilngadīgs bērns, kas saskaņā ar normatīvajiem aktiem ir atzīts par personu ar invaliditāti;
9. par nestrādājošu laulāto, kura apgādībā ir bērns vecumā līdz trim gadiem;
10. par nestrādājošu laulāto, kura apgādībā ir trīs vai vairāk bērni līdz 18 gadu vecumam vai līdz 24 gadu vecumam, no kuriem vismaz viens ir jaunāks par septiņiem gadiem, kamēr bērns turpina vispārējās, profesionālās, augstākās vai speciālās izglītības iegūšanu;
11. par nestrādājošu laulāto, kura apgādībā ir pieci bērni līdz 18 gadu vecumam vai līdz 24 gadu vecumam, kamēr bērns turpina vispārējās, profesionālās, augstākās vai speciālās izglītības iegūšanu (likums Par iedzīvotāju ienākuma nodokli spēkā esošajā redakcijā 01.07.2019.-31.12.2020.).

Ieturējumi no darba algas ir ieturējumi no darbinieku algām citu interesēs, un ieturētās summas jāpārskaita katru mēnesi tiem, kuru labā tās tika ieturētas. Visu ieturējumu

kopsumma nedrīkst pārsniegt 20%, bet Civillikumā īpaši paredzētajos gadījumos 50% no darbiniekam izmaksājamās mēneša darba samaksas. Jebkurā gadījumā darbiniekam saglabājama minimālā darba alga. Šis ierobežojums neattiecas uz uzturlīdzekļu piedziņu nepilngadīgo bērnu uzturēšanai (Sundukova, 2011).

Savukārt, ja ir saņemts tiesu izpildītāja izpildraksts par uzturlīdzekļu piedziņu, tad jāņem vērā Civilprocesa likuma 594.panta pirmās daļas pirmajā punktā noteiktais.

Tas nosaka, ka no parādniekam izmaksājamās darba samaksas un tai pielīdzinātajiem maksājumiem ieturējumus pēc izpildu dokumentiem izdara līdz piedzenamā parāda dzēšanai, tas ir uzturlīdzekļu piedziņas lietās nepilngadīgu bērnu uzturam vai Uzturlīdzekļu garantiju fonda administrācijas labā — saglabājot parādniekam darba samaksu un tai pielīdzinātos maksājumus 50 procentu apmērā no minimālās mēneša darba algas un saglabājot uz katru apgādībā esošo nepilngadīgo bērnu līdzekļus valsts sociālā nodrošinājuma pabalsta apmērā (Civilprocesa likums spēkā esošajā redakcijā, 01.07.2019.).

Tātad, pēc visu ieturējumu izpētīšanas var apskatīt, kā notiek šo ieturējumu aprēķināšana, pēc 1.3. apakšnodaļā apskatītā piemēra, kā veidojas darba samaksa. Tāpēc zemāk esošajā aprēķinā tiks parādīts ieturējumu aprēķins, ja nodarbinātajam ir tiesu izpildraksts, kurā ir atzīmēts, ka tiesu izpildītājam jāpārskaita 30% no nodarbinātajam izmaksājamās darba algas un nodarbinātais ir darba ņēmējs vispārējā gadījumā, ir iesniegta algas nodokļa grāmatiņa un nav apgādājamo personu, kā arī neapliekamā minimuma, jo noteiktā mēnešalga ir 1100,00 *euro*.

1. Aprēķinātas valsts sociālās apdrošināšanas obligātās iemaksas

$$1100,00 \text{ euro} \times 11\% = 121,00 \text{ euro};$$

2. Aprēķināts ienākums, no kura ietur iedzīvotāju ienākuma nodokli

$$1100,00 \text{ euro} - 121,00 \text{ euro} = 979,00 \text{ euro};$$

3. Aprēķināts iedzīvotāju ienākuma nodoklis

$$979,00 \text{ euro} \times 20\% = 195,80 \text{ euro};$$

4. Aprēķināta izmaksājamā darba samaksa

$$1100,00 \text{ euro} - 121,00 \text{ euro} - 195,80 \text{ euro} = 783,20 \text{ euro};$$

5. Aprēķināts ieturētais tiesu izpildraksts  $783,20 \text{ euro} \times 30\% = 234,96 \text{ euro}$ ;

6. Aprēķināta izmaksājamā darba samaksa pēc tiesu izpildraksta ieturējuma

$$783,20 \text{ euro} - 234,96 \text{ euro} = 548,24 \text{ euro};$$

## 7. Valsts sociālās apdrošināšanas valsts obligātās iemaksas darba devēja daļa

$$1100,00 \text{ euro} \times 24,09\% = 264,99 \text{ euro}.$$

Darba samaksas aprēķināšanai nepieciešamās zināšanas ir jāpapildina līdz ar katra likuma vai nodokļa izmaiņām. Nodarbinātie bieži uzdod jautājumus par darba samaksas aprēķināšanas procesu, lai labāk izprastu rezultātā viņam izmaksāto summu. Katrā atsevišķā gadījumā mēdz būt dažādas nianšes, un ne vienmēr likumdošanas izmaiņas nāk par labu nodarbinātajam. Ne vienmēr atvieglojumu palielināšana noved arī pie izmaksājamās algas palielinājuma, īpaši gadījumos, kad tiek mainīti darba samaksas nodokļi.

Līdz 2018.gadam nodarbinātie lielākā mērā saprata savus darba samaksas aprēķinus un spēja izsekot un reizē arī pārbaudīt savu algas grāmatvedi, bet kopš 2018.gada viņi to vairs nespēj, jo neizprot jaunās aprēķina nianšes. Īpaši tas novērojams gadījumos, ja nodarbinātais strādā bez algas nodokļa grāmatiņas, vai arī izvēlēties lai viņa algas aprēķinam piemēro palielināto ienākuma nodokļa procentu likmi.

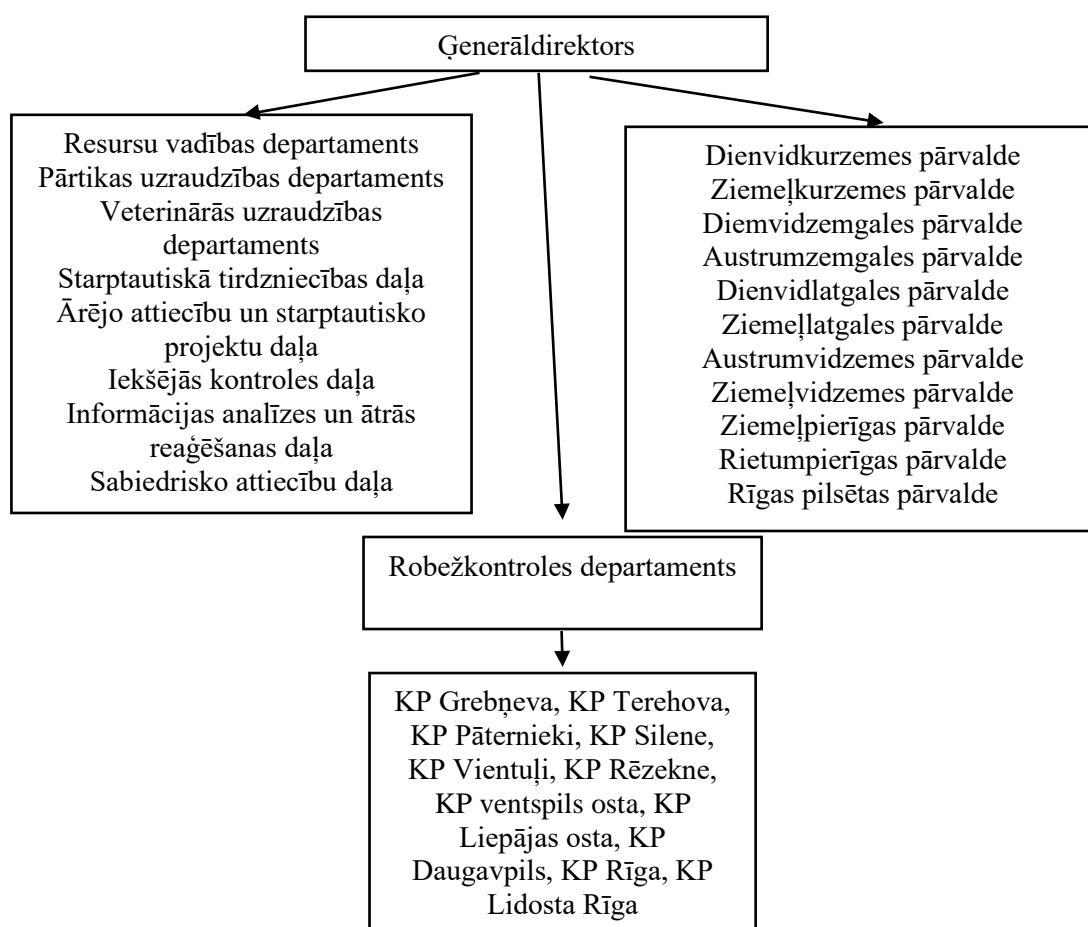
## 2. SITUĀCIJAS IZPĒTE

### 2.1. Latvijas Republikas Pārtikas un veterinārā dienesta raksturojums, organizatoriskā struktūra un grāmatvedības organizācija

Latvijas Republikas Pārtikas un veterinārais dienests ir Zemkopības ministrijas pārraudzībā esoša tiešās pārvaldes iestāde, ģenerāldirektors, Māris Balodis. Latvijas Republikas Pārtikas un veterinārais dienests ir izveidots 2002.gada 01.janvārī.

Latvijas Republika Pārtikas un veterinārais dienests uzrauga pārtikas apriti, veic veterināro uzraudzību, kontroli uz valsts robežas, uzņēmumu un produkcijas novērtēšanu, uztur dažādus reģistrus, kā arī veic, veterināro zāļu reģistrāciju.

Latvijas Republikas Pārtikas un veterinārajā dienestā strādā aptuveni 600 darbinieku. Dienests sastāv no centrālā biroja un 11 teritoriālajām iestādēm (2.att.).



2.att. Latvijas Republikas Pārtikas un veterinārā dienesta struktūra (Avots: Autores apkopojums)

Robežkontroles departaments nodrošina veterinārās, fitosanitārās, pārtikas nekaitīguma un nepārtikas preču drošuma uzraudzību robežkontroles punktos uz Eiropas Savienības ārējās robežas. Latvijas Republikas Pārtikas un veterinārajam dienestam ir 11 kontrolpunkti uz valsts robežas.

Latvijas Republikas Pārtikas aprites valsts uzraudzība ir viena no galvenajām Latvijas Republikas Pārtikas un veterinārā dienesta funkcijām, tāpēc, īstenojot principu “kontrolē no lauka līdz galdam”, dienesta inspektori nodrošina regulāru normatīvo aktu prasību visos pārtikas aprites posmos – produkta ieguvē, ražošanā, tirdzniecībā un sabiedriskajā ēdināšanā.

Veterinārie inspektori visos Latvijas reģionos kontrolē fermas, dzīvnieku novietnes, dzīvnieku pārvadātājus un dzīvnieku transportēšanas līdzekļus, veterinārās aptiekas, dzīvnieku barības un veterinārfarmaceutisko produktu ražošanu, tirdzniecību un pielietošanu, kā arī uzrauga veterinārārstu privātprakses.

Uz Latvijas robežas - autoceļiem, ostās, dzelzceļā, pastā, lidostā un muitas noliktavās strādā LR PVD robežinspektori, kas, veicot dzīvu dzīvnieku, preču un produktu veterināro, pārtikas nekaitīguma, nepārtikas preču drošuma un fitosanitāro kontroli, nepieļauj patērētāju veselībai un dzīvībai, kā arī apkārtējai videi bīstamas produkcijas un dažādu slimību ieviešanu valstī, kā arī Eiropas Savienības teritorijā no valstīm, kas nav Eiropas Savienības dalībvalstis.

Latvijas Republikas Pārtikas un veterinārajā dienestā ir izstrādāta un ģenerāldirektora apstiprināta Kvalitātes politika. Saskaņā ar apstiprināto Kvalitātes politiku un ievērojot Latvijas Republikas Pārtikas un veterinārā dienesta funkcijas, pilnvaras un kompetences sfēras, Latvijas Republikas Pārtikas un veterinārajā dienestā ir izstrādāta, ieviesta un nepārtraukti tiek aktualizēta Pārtikas un veterinārā dienesta kvalitātes sistēma saskaņā ar LVS EN ISO 9001 un LVS EN ISO 17020 standartu prasībām.

Latvijas Nacionālais akreditācijas birojs ir apstiprinājis, ka Latvijas Republikas Pārtikas un veterinārais dienests ir kompetents veikt inspicēšanu kā A grupas inspicēšanas institūcija atbilstoši LVS EN ISO/IEC 17020 standarta prasībām sfērā “Uzņēmuma pārtikas nekaitīguma nodrošināšanas sistēmas oficiālā kontrole (inspicēšana), veterinārās uzraudzības objektu oficiālā kontrole (inspicēšana) (Pārtikas un veterinārais dienests).

Latvijas Republikas Pārtikas un veterinārais dienests aktīvi iesaistās dažādos starptautiskos projektos, kas ļauj veicināt starptautisko sadarbību un pieredzes apmaiņu.

Starptautiskās sadarbības mērķi ir:

1. Veicināt starp institucionālo sadarbību un pieredzes apmaiņu;
2. Veicināt Latvijas tirdzniecību;
3. Īstenot Lisabonas līgumā noteikto sadarbību attīstībai, realizējot bilaterālos un multilaterālos palīdzības projektus.

Latvijas Republikas Pārtikas un veterinārais dienests īsteno Lisabonas līgumā noteikto valsts institūciju sadarbību, piedaloties starptautiskos projektos un pieredzes apmaiņā; kvalificēti un profesionālajā jomā atzīti Pārtikas un veterinārā dienesta eksperti nodod savu pieredzi ES likumdošanas aktu ieviešanā trešo valstu kompetentajām institūcijām.

Eiropas Komisija regulāri veic pārbaudes Pārtikas un veterinārajā dienestā un tā uzraudzības jomās, lai auditētu LR PVD kontrolējošās un uzraugošās funkcijas izpildi. Auditus veic arī trešo valstu kompetentie pārtikas drošības uzraudzības dienesti, uz kurām Latvijas uzņēmumi eksportē vai vēlas eksportēt savu produkciju (Pārtikas un veterinārais dienests).

Tā kā Latvijas Republikas Pārtikas un veterinārais dienests ir Zemkopības ministrijas pakļautībā esoša iestāde, tad grāmatvedības uzskaitē dienests ir pakļauts 2015.gada 19.augusta izdotajai kārtībai "Zemkopības ministrijas un tās padotībā esošo budžeta iestāžu un atsavināto publisko personu vienotā grāmatvedības uzskaites kārtība". Šī kārtība nosaka ministrijas un tās padotībā esošo budžeta iestāžu un atsavināto publisko personu vienotus grāmatvedības uzskaites principus, centralizēti vienotu kontu plānu, ekonomiskās klasifikācijas un finansēšanas kodu klasifikatoru un saimnieciski administratīvo procesu uzskaites vadlīnijas un grāmatojumu shēmas, ievērojot Latvijas Republikas Ministru kabineta noteikumus.

Šī kārtība nosaka, ka iestādes vadītājs ir atbildīgs par iestādes grāmatvedības uzskaites organizēšanu un kārtošānu, kā arī to, ka iestādes grāmatvedības uzskaitē tiek lietota uzskaites sistēma "Horizon".

Iestādes darījumu uzskaitē tiek nodrošināta, pielietojot Latvijas Republikas Ministru kabineta noteikto ekonomisko klasifikāciju, pa ieņēmumu un izdevumu klasifikācijas kodiem.

## **2.2. Iestādes galveno finanšu rādītāju analīze**

Latvijas Republikas Pārtikas un veterinārā dienesta atlīdzības budžetu veido atalgojums un darba devēja valsts sociālās apdrošināšanas obligātās iemaksas, pabalsti un kompensācijas (4.tabula un 5.tabula).

4.tabula. Atalgojuma budžeta izpilde Latvijas Republikas Pārtikas un veterinārajā dienestā no 2016.gada līdz 2018.gadam (Avots: Valsts kase)

<b>Gads</b>	<b>Mēnešalga, <i>euro</i></b>	<b>Piemaksas, prēmijas un naudas balvas, <i>euro</i></b>	<b>Atalgojums fiziskajām personām uz tiesiskās attiecības regulējošu dokumentu pamata, <i>euro</i></b>	<b>Kopā, <i>euro</i></b>
2016.gads	5616736	1233453	232004	7082193
2017.gads	5774004	1522740	202558	7499302
2018.gads	5917486	1845015	186781	7949282

Atalgojums sastāvā ir mēnešalga, ko veido valsts civildienesta ierēdņu un pārējo darbinieku mēnešalga, piemaksas, prēmijas un naudas balvas, ko veido piemaksa par nakts darbu, samaksa par virsstundu darbu un darbu svētku dienās, piemaksa par personisko darba ieguldījumu un darba kvalitāti, piemaksa par papildus darbu, prēmijas un naudas balvas, kā arī atalgojums fiziskajām personām uz tiesiskās attiecības regulējošu dokumentu pamata.

Kā attēlotajā tabulā var redzēt, nodarbināto mēnešalga un prēmijas, piemaksas un naudas balvas ar katru gadu ir palielinājušās, ko var skaidrot ar vidējās stundas likmes palielināšanos, mēnešalgu palielināšanos un attiecīgi arī piemaksu palielināšanos, jo palielinoties mēnešalgai, palielinās arī piešķirtā piemaksa. Salīdzinājumā ar 2016.gadu, 2017.gadā mēnešalgas izlietojums palielinājās par 157268 *euro* un attiecīgi piemaksas, prēmijas un naudas balvas par 289287 *euro*, bet 2018.gadā redzams mēnešalgas palielinājums par 143482 *euro* salīdzinot ar 2017.gadu, tāpēc arī piešķirtās piemaksas, prēmijas un naudas balvas palielinājās par 322275 *euro*. Tas skaidrojams ar to, ka 2017.gadā tika piešķirtas prēmijas, kā arī 2018.gadā, bet 2018.gadā bija nedaudz augstāka mēnešalgas likme nekā 2017.gadā. Mēnešalgu palielinājums veikts saistībā ar vadības rīkojumu, bet stundu likmes palielināšanos ietekmē stundu skaits kalendārajā gadā. 2017.gadā stundu skaits bija 2011 stundas, kuras izdalot ar kalendāro mēnešu skaitu gadā, sanāk 167,58 vidējās stundas mēnesī, līdz ar to, pie algas likmes 800,00 *euro*, nodarbinātā stundas likme bija 800,00 *euro* /167,58 vidējās stundas=4,7738 *euro*, bet 2018.gadā stundu skaits bija 1995 stundas, kuras izdalot ar kalendāro mēnešu skaitu gadā, sanāk 166,25 vidējās stundas mēnesī, līdz ar to pie tādas pašas algas likmes kā 2017.gadā, nodarbinātā stundas likme sanāk 800,00 *euro* /166,25 vidējās stundas=4,8120 *euro*.

Tomēr pretēja situācija ir vērojama uzņēmuma līgumos, jeb atalgojumā fiziskajām personām uz tiesiskās attiecības regulējoša dokumentu pamata.

Šajā sadaļā ir vērojams samazinājums. Salīdzinot 2016.gadu un 2017.gadu bija vērojams samazinājums par 29446 *euro*, un arī 2018.gadā, salīdzinot ar 2017.gadu summas samazinājās

par 15777 *euro*. To var skaidrot ar noslēgto uzņēmuma līgumu skaita samazināšanos un uzņēmuma līguma samaksas noteikumu maiņu.

5.tabula. Darba devēja valsts sociālās apdrošināšanas obligātās iemaksas, pabalsti un kompensācijas Latvijas Republikas Pārtikas un veterinārajā dienestā no 2016.gada līdz 2018.gadam (Avots: Valsts kase)

<b>Gads</b>	<b>Darba devēja valsts sociālās apdrošināšanas obligātās iemaksas, pabalsti un kompensācija, <i>euro</i></b>
2016.gads	1901251
2017.gads	2008422
2018.gads	2461944

Darba devēja valsts sociālās apdrošināšanas obligātās iemaksas, pabalstus un kompensācijas veido darba devēja valsts sociālās apdrošināšanas obligātās iemaksas un darba devēja pabalsti, kompensācijas un citi maksājumi.

Kā var redzēt tabulā, tad summas katru gadu ir palielinājušās. 2017.gadā bija vērojams palielinājums par 107171 *euro*, bet 2018.gadā 453522 *euro*. Šādu situāciju var skaidrot ar minimālās algas celšanu, kas vienlaikus ietekmēja izmaksājamo bērnu pabalstu apliekamās daļas palielināšanos, kā arī atlaišanas kompensāciju palielināšanos saistībā ar mēnešalgas palielināšanu.

Saliekot kopā datus no 4. tabulas un 5. tabulas, var redzēt, ka to summas veido 6.tabulas kolonnas “Budžeta izpilde” kopsummu.

Tāpēc apkopojot abas augstāk attēlotās tabulas datus var redzēt budžeta izpildi laika periodā no 2016.gada līdz 2018.gadam.

Kā pēc 6.tabulā esošajiem rādītājiem var redzēt, tad budžeta plāns atlīdzībai ar katru gadu ticis palielināts, neskatoties uz to, ka budžeta plāns atlīdzībai nav izpildīts pilnībā. Laika posmā no 2016.gada līdz 2018.gadam budžeta netiek izpildīts apmēram par 700 tūkstošiem *euro*, jeb 93% (6.tabula).

6.tabula. Atlīdzības budžets Latvijas Republikas Pārtikas un veterinārajā dienestā no 2016.gada līdz 2018.gadam (avots: Valsts kase)

<b>Gads</b>	<b>Budžeta plāns, euro</b>	<b>Budžeta izpilde, euro</b>	<b>Budžeta izpilde/plānu, euro</b>	<b>Budžeta izpilde/plānu, %</b>
2016.gads	9701034	8983444	-717590	92,60
2017.gads	10211377	9507724	-703653	93,10
2018.gads	11129123	10411226	-717897	93,50

Salīdzinot atalgojuma datus pa gadiem, var redzēt ka atlīdzības budžeta plāns katru gadu ir palielinājies. 2017.gadā izmaiņas skaidrojamas ar minimālās darba samaksas celšanu, jo iestādē ir nodarbinātie ar minimālo darba samaksu, kā arī ar programmu ietvaros papildus piešķirtajiem līdzekļiem šo programmu īstenošanai. 2018.gadā izmaksas palielinājušās sakarā ar veiktajām izmaiņām darba samaksā, kā rezultātā palielinājās piešķirto piemaksu summas, kā arī strādājošajiem tika piešķirtas prēmijas par ikgadējo darbības un tā rezultātu novērtēšanu, kā arī saistībā ar atvaļinājuma pabalstu aprēķināšanu sākot no 2018.gada 01.janvāra. Šādas prēmijas piešķiršana veicināja vidējās izpeļņas palielināšanos pie atvaļinājuma naudas un slimības lapu aprēķināšanas.

Plānotā budžeta neizpildi var skaidrot ar to, ka plānojot budžetu atalgojumam tika ņemta vērā, piemēram, virsstundu samaksa, kas iepriekšējā periodā bija lielāka, bet pārskata periodā tomēr nebija tikpat daudz, nodarbinātie ņēma slimības lapas, īpaši slimības lapas B, kuras neapmaksā darba devējs, kā arī bija darbinieki, kas izvēlējās savas profesionālās darba gaitas turpināt citur, un darbu dienestā atstāja, bet amata vieta palika brīva, uz kuru tik ātri nav iespējams atrast aizvietotāju.

Attiecīgi, līdzīgi ir arī ar darba devēja valsts sociālās apdrošināšanas obligāto iemaksu budžetu. Laika posmā no 2016.gada līdz 2018.gadam nav izpildīts pilnībā, jo valsts sociālās apdrošināšanas maksājumi pieaug proporcionāli izmaksātajam atalgojumam (7.tabula).

7.tabula. Darba devēja valsts sociālās apdrošināšanas obligātās iemaksu budžets Latvijas Republikas Pārtikas un veterinārajā dienestā no 2016.gada līdz 2018.gadam (avots: Valsts kase)

<b>Gads</b>	<b>Budžeta plāns, euro</b>	<b>Budžeta izpilde, euro</b>	<b>Budžeta izpilde/plānu, euro</b>	<b>Budžeta izpilde/plānu, %</b>
2016.gads	1797529	1665951	-131578	92,70

2017.gads	1920217	1771240	-148977	92,20
2018.gads	2140825	1978465	-162360	92,40

Budžets darba devēja sociālās apdrošināšanas obligātām iemaksām arī palielinājies ar katru gadu, kas skaidrojams ar atalgojuma budžeta palielināšanos.

Katru gadu plānotais budžets tiek gatavots galvenokārt pamatojoties uz spēkā esošajām likmēm un izcenojumiem, kas tekošā gada ietvaros šie lielumi var tikt mainīti.

Līdzekļu atlikumu, kas atspoguļots 4.tabulā veido neapgūtie izdevumi no vispārējā kārtībā sadalāmās dotācijas, kurus paredzēts segt no Latvijas Republikas Pārtikas un veterinārā dienesta iekasētajiem ieņēmumiem no maksas pakalpojumiem, tas ir atlīdzība robežkontroles departamentā strādājošajiem, Veterināro zāļu reģistrācijas daļā strādājošiem, kā arī daļa inspektoru atlīdzības un veterinārārstu atlīdzības, kas tiek izlietota atbilstoši sniegto maksas pakalpojumu apmēram.

Izdevumu atlikums līdz nākamā gada astoņpadsmitajai darba dienai tiek ieskaitīts valsts budžetā, jo netiek pārcelts uz nākamo gadu.

### **2.3. Darba samaksas veidi un to noteikšanas kārtība iestādē**

Latvijas Republikas Pārtikas un veterinārajā dienestā ir izstrādāta “Pārtikas un veterinārā dienesta nodarbināto darba samaksas kārtība”, kura tiek aktualizēta pēc nepieciešamības, piemēram mainījušies normatīvie akti. Šāda kārtība izstrādāta, lai noteiktu dienestā nodarbināto darba samaksas, kā arī sociālo garantiju saņemšanas kārtību, lai tos motivētu nodrošināt efektīvu dienesta darbu un kvalitatīvi pildīt dienestam deleģētās funkcijas un šī samaksas kārtība attiecas uz visiem dienestā nodarbinātajiem.

Mēnešalgu nodarbinātajiem nosaka saskaņā ar 2009.gada 01.decembra Latvijas Republikas “Valsts un pašvaldību institūciju amatpersonu un darbinieku atlīdzības likumu” atbilstoši apstiprinātajai mēnešalgu grupai un nodarbināto kategorijai. Amatalgu atbilstošajai mēnešalgu grupai nosaka ar 2013.gada 29.janvāra Latvijas Republikas Ministru kabineta noteikumiem Nr. 66, “Noteikumi par valsts un pašvaldību institūciju amatpersonu un darbinieku darba samaksu un tās noteikšanas kārtību”. Amata saimi un līmeni nosaka, klasificējot amatu pēc vienotas amatu klasifikācijas atbilstoši Latvijas Republikas Ministru kabineta 2010.gada 30.novembra noteikumiem Nr. 1075, “Valsts un pašvaldību institūciju amatu katalogs”.

Katra nodarbinātā kategoriju nosaka, piemērojot individuālā vērtējuma kritērijus, novērtējumu un nodarbinātā pieredzi, kas ietekmē iestādes funkciju veikšanu.

Latvijas Republikas Pārtikas un veterinārajā dienestā pastāv šāda darba samaksas sistēma:

1. Amatalga;
2. Piemaksas;
3. Prēmijas;
4. Cita veida atlīdzība.

Latvijas Republikas Pārtikas un veterinārajā dienestā ir laika darba alga un gabaldarba samaksa. Laika darba samaksa sadalās vēl sīkāk. Normālā darba laika samaksa un summētā darba laika samaksa.

Latvijas Republikas Pārtikas un veterinārajā dienestā ir divu veidu darba laika uzskaites tabulas, kas paredzētas normālā darba laika uzskaitē un summētā darba laika uzskaitē. Summētā darba laika uzskaiti var iedalīt vēl sīkāk, summētā darba laika uzskaitē pēc grafika, kas tiek piemērota robežkontrolpunktos strādājošajiem un veterinārārstiem, bet summētā darba laika uzskaitē pēc normālā darba laika uzskaites. Summētā darba laika uzskaites grafiki, par nākamo mēnesi ir jāatsūta līdz tekošā mēneša 5.datumam. Piemēram līdz 2019.gada 05.oktobrim ir jāatsūta darba grafiks par 2019.gada novembri.

Normālā darba laika samaksa ir centrālā aparātā nodarbinātajiem un struktūrvienībās nodarbinātajiem. Strādājošajiem, kam noteikts summētais darba laiks, ne vēlāk kā pēc četrām stundām no darba laika sākuma tiek piešķirts 30 minūšu pārtraukums. Strādājošais, organizējot savu darba laiku, pats izvēlas laiku darba dienas pirmo četru stundu periodā, kad izmantos 30 minūšu pārtraukumu. Šis pārtraukums darba laikā netiek ieskaitīts. Ja objektīvu iemeslu pēc strādājošais pārtraukumu nevar izmantot četru stundu periodā, to izmanto atkarībā no veicamā darba noslodzes pēc strādājošā ieskatiem vēlāk tajā pašā dienā.

Stundas tarifa likme tiek noteikta, nodarbinātā noteikto amatalgu izdalot ar gada kalendāro vidējo stundu skaitu, tāpēc tā mainās katru gadu, vai pat gada ietvaros, ja valsts nosaka kādu papildus brīvdienu, kā tas bija 2018.gada septembrī, sakarā ar pāvesta vizīti Latvijā.

Latvijas Republikas Pārtikas un veterinārajā dienestā kā darba samaksa ir sastopama arī dīkstāve, kas tiek maksāta dienestā nodarbinātajiem valsts pilnvarotajiem veterinārārstiem.

Kā skaidro Valsts darba inspekcija, tad jautājums par dīkstāves apmaksāšanu tiesību normās nav līdz galam regulēts un ir iespējami vairāki risinājumi:

1. Aprēķinot vidējo izpeļņu, pēdējo sešu mēnešu darba samaksas kopsummā ietver izmaksāto atlīdzību par dīkstāvi, tādā gadījumā nostrādāto stundu skaitā jāietver tās stundas, par kurām izmaksāta atlīdzība par dīkstāvi;
2. Aprēķinot vidējo izpeļņu, pēdējo sešu mēnešu darba samaksas kopsummā neietver izmaksāto atlīdzību par dīkstāvi, tādā gadījumā nostrādāto stundu skaitā nav jāietver tās stundas, par kurām izmaksāta atlīdzība par dīkstāvi.

Gadījumos, kad likums neparedz risinājumu tiesību normās, darba devējs savas kompetences ietvaros var noteikt risināšanas kārtību iekšējos normatīvajos aktos (“Dīkstāve un vidējās izpeļņas aprēķins”, 2018).

Latvijas Republikas Pārtikas un veterinārajā dienestā tiek maksātas dīkstāves, bet tās netiek iekļautas vidējās izpeļņas aprēķināšanā.

Latvijas Republikas Pārtikas un veterinārā dienesta izstrādāta “Darba samaksas aprēķināšanas un uzskaites kārtība”, kurā saskaņā ar Latvijas Republikas Valsts un pašvaldību institūciju amatpersonu un darbinieku atlīdzības likumu ir noteiktas dažādas likumā atļautās piemaksas.

Dienestā strādājošajiem ir noteiktas šādas piemaksas:

1. Piemaksa par ilgstošā prombūtnē esoša nodarbinātā aizvietošanu;
2. Piemaksa par aizvietošanu;
3. Piemaksa par vakanta amata pienākumu pildīšanu;
4. Piemaksa par audita veikšanu;
5. Piemaksa par jaunpieņemto inspektoru/veterinārārstu apmācību;
6. Piemaksa par praktikantu apmācību;
7. Piemaksa par personiskā darba ieguldījumu un darba kvalitāti;
8. Piemaksa par papildu pienākumiem, aizvietojojot nodarbināto, kurš iesaistīts starptautisko sadarbības līgumu izpildē;
9. Piemaksa par nakts darbu;
10. Piemaksa par darbu svētku dienās;
11. Piemaksa par virsstundu darbu;
12. Prēmijas un naudas balvas (tiek noteiktas ar atsevišķu rīkojumu).

Noteiktās piemaksas apmērs tiek rēķināts no katra nodarbinātā mēnešalgas, kuram piemaksa tiek noteikta. Katru nodarbinātajam noteikto piemaksu var uzskatīt kā papildus maksājumu pie darba algas, kas var būt arī stimulējoša.

Prēmija ir kā papildus stimulējošais atalgojums nodarbinātajam, kas pienācīgi veicis viņam uzticētos darba pienākumus. Dienestā nodarbinātajiem ikgadējās prēmijas par darba rezultātu novērtēšanu tiek piešķirtas ar atsevišķu ģenerāldirektora parakstītu rīkojum un tās apmērs ir atkarīgs no katra nodarbinātā ikgadējās novērtēšanas rezultāta. Šādu piešķirto prēmiju var uzskatīt par motivāciju un arī par atalgojumu par padarīto darbu.

Gan noteiktās piemaksas pie darba algas, gan prēmijas par ikgadējo novērtēšanu tiek piešķirtas procentuālā izteiksmē.

Kā cita veida atlīdzība tiek uzskatīta darbinieku veselības apdrošināšanas polises. Veselības apdrošināšanas polises programmām ir pamatprogrammas un papildprogrammas. Pamatprogrammas izdevumus sedz darba devējs, bet papildprogrammu pats nodarbinātais no saviem līdzekļiem to papildprogrammu, ko pats ir izvēlējies. Par izvēlēto papildprogrammu nodarbinātais saņem izrakstītu rēķinu no apdrošinātāja.

Summētā darba laika atskaites periods ir 4 mēneši (sākot ar janvāri). Apmaksātas tiek virsstundas, kas četru kalendāra mēnešu laikā nostrādātas virs normālā darba laika stundu kopsummas. Normālā darba laika stundu kopsummā neieskaita laiku, kad darbs nav veikts attaisnojošu iemeslu dēļ. Virsstundu darbs ir pieļaujams, ja strādājošais un darba devējs par to ir rakstiski vienojušies. Normālā darba laika ietvaros, ja nav atsevišķas vienošanās starp strādājošo un darba devēju, virsstundas tiek kompensētas ar atpūtas laiku, divu nedēļu laikā, pēc mēneša, kad virsstundas ir radušās.

Latvijas Republikas Pārtikas un veterinārais dienests un tā nodarbinātie regulāri piedalās starptautiskos projektos. Šādu darbu izpildē nopelnītā darba samaksa tiek aprēķināta un maksāta no projekta līdzekļiem un attiecīgi par laiku, kas veltīts projektam, netiek saglabāta un aprēķināta darba samaksa no dienestam piešķirtajiem līdzekļiem, saskaņā ar projekta nosacījumiem.

Latvijas Republikas Pārtikas un veterinārajā dienestā tiek slēgti uzņēmuma līgumi, par atsevišķu darbu izpildi, kuros tiek noteikta konkrēta samaksa par darbu.

Uzņēmuma līgumi iestādē ar fizisku personu tiek slēgti ja:

1. Iestādē tās darbības vai funkciju nodrošināšanai nepieciešams pakalpojums konkrēta rezultāta sasniegšanai un iestādē nav atbilstošu speciālistu;

2. Projekta ietvaros nepieciešams piesaistīt speciālistus, kas nodrošinās ar projekta īstenošanu saistītos uzdevumus konkrēta mērķa sasniegšanai un veicamie uzdevumi nebūs saistīti ar iestādes un tās darba procesu nodrošināšanu.

Uzņēmumu līgumu oriģināli tiek glabāti dienesta personāldaļā, kura ir atbildīga par uzņēmuma līguma parakstīšanu un uzglabāšanu, bet uzņēmuma līguma kopija tiek atsūtīta uz dienesta finanšu un grāmatvedības daļu.

Šāda darba samaksa tiek izmaksāta pēc pieņemšanas-nodošanas akta abpusējas parakstīšanas, pēc līguma nosacījumiem. Pieņemšanas-nodošanas aktu paraksta tās struktūrvienības vadītājs, kura pārraudzībā uzņēmuma līgums atrodas, bet apstiprina dienesta ģenerāldirektors un tikai pēc šāda apstiprinājuma pieņemšanas-nodošanas akts tiek nogādāts uz Finanšu un grāmatvedības daļu apmaksai.

Aprēķinātos un ieturētos nodokļus, no samaksājamās uzņēmuma līguma summas dienests samaksā valsts budžetā. Atsevišķos gadījumos noslēgtā uzņēmuma līguma summa var būt ar iekļautu darba devēja valsts sociālās apdrošināšanas obligāto iemaksu summas daļu, bet tas ir ļoti retos gadījumos.

Zemāk tabulā ir atspoguļoti noslēgto uzņēmuma līgumu skaits Latvijas Republikas Pārtikas un veterinārajā dienestā, laika periodā no 2017.gada līdz 2019.gadam (8.tabula.).

8.tabula. Noslēgto uzņēmumu līgumu skaits no 2017.gada līdz 2019.gadam (Avots: Autores apkopojums)

<b>Gads</b>	<b>Noslēgto uzņēmuma līgumu skaits iestādē</b>
2017.gads	119
2018.gads	77
2019.gads	82

Kā var redzēt pēc tabulā atspoguļotajiem datiem, tad noslēgto uzņēmumu līgumu skaits dienestā 2018.gadā ir samazinājies, bet 2019.gadā atkal nedaudz pieaudzis. 2018.gadā tas bija par 42 noslēgtajiem uzņēmuma līgumiem mazāk nekā 2018.gadā, bet 2019.gadā šis skaits palielinājās tikai par 5 uzņēmuma līgumiem.

Tomēr salīdzinot noslēgto uzņēmuma līgumu excel reģistrācijas dokumentu-tabulu var redzēt, ka uz 2019.gada beigām ir 12 neaktīvi uzņēmuma līgumi, tas ir, gada laikā, nav iesniegts neviens darbu pieņemšanas-nodošanas akts, tas nozīmē, ka nekas šī noslēgtā līguma ietvaros

netika darīts. Tāpēc dienesta vadībai būtu nepieciešams izvērtēt, vai šos uzņēmuma līgumus būtu nepieciešams pagarināt arī uz nākamo gadu.

Latvijas Republikas Pārtikas un veterinārais dienestā ir slēgti arī autoratlīdzības līgumi, kas ir par mutiska tulkojuma nodrošināšanu ārvalstu sadarbības partneru vizītes laikā. Šajos līgumos tiek noteikta samaksas kārtība, ka no izmaksājamās autoratlīdzības izmaksas iestādei jāietur iedzīvotāju ienākuma nodoklis un jāveic valsts sociālās apdrošināšanas obligātās iemaksas 5% apmērā. Ieturētā iedzīvotāju ienākuma nodokļa likme šajos gadījumos ir 25%.

Arī šādu darbu apmaksu notiek pēc līgumā noteiktā pieņemšanas nodošanas akta saņemšanas, kuru ir parakstījušas darbā iesaistītās personas un pats dokuments ir apstiprināts ar ģenerāldirektora parakstu.

Šādu autoratlīdzības līgumu nav daudz.

Šādi līgumi var tikt noslēgti par īslaicīgu darbu veikšanu kā arī par darbiem, kuriem nepieciešams ilgāks laika periods.

### 3. PĒTĪJUMA REZULTĀTI

#### 3.1. Darba samaksas aprēķināšana un uzskaitē budžeta iestādē

Latvijas Republikas Pārtikas un veterinārajā dienestā darba samaksas aprēķināšana un uzskaitē notiek resursu vadības sistēmā "Horizon", kuru veic algu grāmatveži.

Darba algu, piemaksu, prēmiju, slimības naudu, pabalstu vai cita veida atlīdzības saistībā ar darbu, kā arī kompensāciju aprēķināšanas pamats un attaisnojuma dokumenti ir:

1. Rīkojumi par iecelšanu valsts civildienesta ierēdņa amatā, par atstādināšanu no amata pienākumu izpildes;
2. Rīkojumi par atbrīvošanu no darba vai valsts civildienesta attiecību izbeigšanu;
3. Darba līgumi un uzņēmuma līgumi;
4. Darba laika uzskaites tabulas, darba grafiki;
5. Akti par izpildīto darbu nodošanu-pieņemšanu;
6. Darbnespējas lapas (izdrukas no elektroniskās deklarēšanas sistēmas);
7. Rīkojumi par piemaksām, prēmijām, pabalstiem un kompensācijām;
8. Rīkojumi par atvaļinājumu piešķiršanu;
9. Ģenerāldirektora apstiprināti Latvijas Republikas Pārtikas un veterinārā dienestā strādājošo iesniegumi.

Darba laika uzskaitē veic par katru Latvijas Republikas Pārtikas un veterinārā dienestā nodarbināto, katrā struktūrvienībā aizpildot darba laika uzskaites tabulu. Katra mēneša datumā uzrāda faktiski nostrādāto stundu skaitu vai attiecīgo burtu simbolu, ja tā ir nenostādāta diena vai kopā ar to burtu simbolu norāda stundu skaitu, ar darbu saistītā prombūtnes dienā. Ja vienā dienā ir gan pamatdarbā nostrādātās stundas, gan darbs projekta ietvaros, par kuru darba samaksa paredzēta saskaņā ar rīkojumu, norāda simbolu P, aiz tā norādot projektā nostrādātās stundas un aiz šķērsvītras pamatdarbā nostrādātās stundas. Piemēram P5/3.

Šāda darba laika uzskaitē sastopama gan summētā darba laikā nodarbinātajiem, gan normālajā darba laikā nodarbinātajiem, piemēram, ja nodarbinātajam sākas atvaļinājums vai slimības lapa pēc nostrādātas maiņas, vai dienā nostrādātas dažas stundas un saslimst.

Nenostādātās prombūtnes dienas var būt sakarā ar:

1. Mācību atvaļinājumi – Am;
2. Ikgadējo atvaļinājumu un papildatvaļinājumu – A;
3. Atvaļinājumu bērna tēvam, adoptētājiem vai citai personai – At;
4. Bezalgas atvaļinājumu -Ab;
5. Grūtniecības un dzemdību atvaļinājumu – Ag;
6. Bērna kopšanas atvaļinājumu – Ak;
7. Pārejošu darbnespēju – slimības lapa A – Sa;
8. Pārejošu darbnespēju – slimības lapa B – Sb;
9. Likumos atļautiem darbā neierašanās gadījumiem (Darba likuma 74.pants, izņemot iepriekš minētos un valsts un pašvaldību institūciju amatpersonu un darbinieku atlīdzības likuma 3.panta 4.daļa) – X (norādot konkrētu iemeslu);
10. Iknedēļas brīvdienām – B
11. Neierašanos darbā bez attaisnojoša iemesla – N;
12. Ar darbu saistīta prombūtnes diena var būt sakarā ar:
13. Komandējumu – K;
14. Komandējumu, kurā nodarbinātais nosūtīts projektos paredzēto uzdevumu izpildei – P;
15. Kvalifikācijas celšanas kursiem, semināriem – M.

Darba laika uzskaites tabulas sagatavošanu un elektronisku iesniegšanu Finanšu un grāmatvedības daļā nodrošina attiecīgo struktūrvienību vadītāji, ne vēlāk kā 4 darba dienas līdz aprēķina mēneša beigām, bet teritoriālajās struktūrvienībās to vadītāji par attiecīgajās struktūrvienībās nodarbinātajiem valsts pilnvarotajiem veterinārārstiem un veterinārārstu palīgiem līdz nākamā mēneša 10 datumam.

Centrālajā aparātā darba laika uzskaites tabulas paraksta sagatavotājs un par tabulas aizpildīšanu atbildīgais departamenta direktors, kontrolpunkta priekšnieks, daļas vadītājs. Pēc darba laika uzskaites tabulas saņemšanas elektroniski, Finanšu grāmatvedības daļas, atbildīgais darbinieks piešķir darba laika uzskaites tabulai numuru, ievada resursu vadības sistēmā "Horizon", salīdzina ievadītās darba laika uzskaites tabulas datus, ar datorprogrammas datiem visiem darbiniekiem. Ja datu salīdzināšanas laikā konstatē atšķirības, tad kontaktējas ar attiecīgās struktūrvienības tabulas sagatavotāju, lai novērstu

neprecizitātes. Pēc neprecizitāšu novēršanas tiek iesniegta darba laika uzskaites tabula ar vadītāja parakstu un tad to iesniedz apstiprināšanai ģenerāldirektoram. Teritoriālo struktūrvienību vadītāji darba laika uzskaites tabulu paraksta sagatavotājs un apstiprina struktūrvienības vadītājs un pēc saņemšanas elektroniski Finanšu grāmatvedības daļas attiecīgais darbinieks piešķir teritoriālās struktūrvienības darba laika uzskaites tabulai kārtas numuru, kurš sakrīt ar resursu vadības sistēmas "Horizon" ievadītās darba laika uzskaites tabulas numuru. Ievada resursus vadības sistēmā "Horizon", salīdzina ievadītās darba laika uzskaites tabulas datus, ar datorprogrammas datiem visiem darbiniekiem. Ja salīdzināšanas laikā konstatē atšķirības, tad kontaktējas ar attiecīgās struktūrvienības tabulas sagatavotāju, lai novērstu neprecizitātes.

Kontrolpunktos nodarbinātajiem, bet izņēmuma kārtā arī inspektoriem un veterinārārstiem, ir nakts stundas. Nakts stundas darba laikā nostrādātās stundas darba laika uzskaites tabelē tiek atspoguļotas atsevišķi, bet svētku stundas tiek atspoguļotas kopā ar pamata darba stundām. Piemēram nodarbinātais ir nostrādājis 22 stundu maiņu, ar nakts stundām un svētku stundām, tad darba laika uzskaites tabelē tiks atspoguļots šādi (9.tabula).

9.tabula. Nostrādāto stundu atspoguļojums darba laika uzskaites tabelē Latvijas Republikas Pārtikas un veterinārajā dienestā (Avots: autores apkopojums)

Stundas tips	Nostrādātās stundas mēnesī, pa dienām						Kopā
	1	2	3	4	5	6	
Parastās stundas	12	2			12	2	28
Nakts stundas	2	6			2	6	16
t.sk. Svētku dienas stundas	14	8					22

Par nakts darbu nodarbinātajam tiek veikta samaksa 50% apmērā no noteiktās stundas likmes, bet par darbu svētku dienās 100% apmērā no noteiktās stundas likmes.

Ja nodarbinātais ir normālā darba laika darbinieks, tad stundas likmi aprēķina, nodarbinātā noteikto mēnešalgu izdalot ar kalendāra nostrādājamo stundu skaitu attiecīgajā mēnesī, kura ir lielāka par minimālo stundas tarifa likmi.

Pēc augstāk minētas tabeles ievadīšanas resursu vadības sistēmā "Horizon" tiek veikts algas aprēķins katram nodarbinātajam, kas atspoguļojas šādi (10.tabula).

10.tabula. Summētā darba laikā nodarbinātā darba samaksas aprēķins Latvijas Republikas Pārtikas un veterinārajā dienesta grāmatvedības programmā “Horizon” (Avots: autores apkopojums)

Dok. datums	Izmaksas veida nosaukums	Dienas	Stundas	Samaksa	Ieturējums	Summa	Stundas likme
30.11.2019.	Stundu likmes apmaksā SUMM.d.l.	15	160	683,31		683,31	4.2707
30.11.2019.	100% Samaksa par virsstundu darbu (ĒAP un citas)		11	46,98		46,98	4.2707
30.11.2019.	Piemaksa par nakts darbu		56	119,58		119,58	4.2707
30.11.2019.	Piemaksa par darba kvalitāti un personisko ieguldījumu,% (summ.d.l.) 20%			136,66		136,66	4.2707
30.11.2019.	Darba ņēmēja VSAOI				108,52	108,52	4.2707
30.11.2019.	Darba devēja daļa sociālajam nodoklim					237,66	4.2707
30.11.2019.	IIN no 2018 (1001) darba alga				205,20	205,20	4.2707
30.11.2019.	Izmaksa				672,81	672,81	4.2707

Kā pēc tabulā attēlotās informācijas, kuru redz arī pats nodarbinātais, ielogojoties pašapkalpošanās vietnē Horizon Web, katrs nodarbinātais var redzēt savas nostrādātās un apmaksājamās stundas, nakts stundas un virsstundas, ieturētos nodokļus un izmaksājamo summu.

Darba samaksas aprēķināšana notiek pamatojoties uz iesniegtajām darba laika uzskaites tabulām un Latvijas Republikas Valsts ieņēmumu dienesta Elektroniskās deklarēšanas sistēmā pieejamo informāciju par nodarbinātajam piešķirtajiem atvieglojumiem un slimības lapām. Iedzīvotāju ienākuma nodokļa atvieglojumi tiek piemēroti pamatojoties uz Valsts ieņēmumu dienesta Elektroniskās deklarēšanas sistēmā pieejamo informāciju. Nodarbinātajam, pēc pieņemšanas darbā, ja viņš to vēlas, izmantojot Valsts ieņēmumu dienesta Elektroniskās deklarēšanas sistēmu, elektroniskajā grāmatiņā atzīmē konkrēto darba devēju, vai ja nav Valsts ieņēmumu dienesta Elektroniskās deklarēšanas sistēmas lietotājs, iesniedz Valsts ieņēmumu dienestā papīra dokumenta veidā iesniegumu par ienākumu gūšanas vietu. Ja nodarbinātais iegūst vai zaudē tiesības uz nodokļa atvieglojumu, tad viņam desmit dienu laikā par to jāpaziņo darba devējam, izmantojot Valsts ieņēmumu dienesta Elektroniskās deklarēšanas sistēmu. Finanšu grāmatvedības darbinieks, pamatojoties uz Valsts ieņēmumu dienesta sagatavoto informāciju par izmaiņām strādājošajam piemērojamos atvieglojumus, veic izmaiņas nodarbinātā datos resursu vadības sistēmā “Horizon”.

Ja nodarbinātajam ir piešķirti papildus atvieglojumi, par invaliditāti vai par politiski represētās personas statusu, viņš Valsts ieņēmumu dienesta Elektroniskās deklarēšanas sistēmā var atzīmēt, vai šo informāciju vēlas rādīt darba devējam.

Pamatojoties uz attaisnojuma dokumentiem, atbildīgais darbinieks veic darba samaksas aprēķinus un sagatavo izmaksu sarakstus.

Tā kā Latvijas Republikas Pārtikas un veterinārajā dienestā ir summētā darba laika uzskaitē, tad tiek aprēķinātas arī virsstundas četru mēnešu pārskata periodā, no janvāra līdz aprīlim, no maija līdz augustam un no septembra līdz decembrim. Precīzai virsstundu uzskaitē tiek vesta excel tabula, katrai struktūrvienībai un līdz ar to var kontrolēt, vai strādājošais nepārsniedz atļauto virsstundu skaitu ceturksnī. Ja tomēr ir sanācis, ka nodarbinātais ir pārsniedzis pieļaujamo virsstundu skaitu, tas tiek kompensēts ar atpūtas laiku.

Šāda virsstundu uzskaitē excel tabulā ļauj kontrolēt katra nodarbinātā uzkrātās virsstundas un viņu laicīgi brīdināt par tuvošanos maksimālajam virsstundu skaitam. Virsstundu skaits konkrētajā mēnesī tiek aprēķināts no kalendārā mēneša nostrādājamo stundu skaita atņemot prombūtnes stundu skaitu (atvaļinājums, slimības lapas, attaisnotās probūtnes).

Praktiskajā darbā ir sastopamas situācijas, kad tiek saņemtas virsstundas par kādu mēnesi, kad par šo mēnesi visi aprēķini ir veikti un atskaites nodotas. Šādā gadījumā, nodarbinātajam tiek veidota jauna darba laika uzskaites tabele par konkrēto mēnesi un veikts pārrēķins, kas ziņojumā par valsts sociālās apdrošināšanas obligātajām iemaksām no darba ņēmēju darba ienākumiem, iedzīvotāju ienākuma nodokli un uzņēmējdarbības riska valsts nodevu pārskata mēnesī parādās ailē "Precizētie ienākumi". Šāda veida pārrēķini veic citus pārrēķinus, kā piemēram atvaļinājuma smaksai vai slimības lapas samaksai.

Latvijas Republikas Pārtikas un veterinārajā dienestā ir personas kas tiek nodarbinātas arī uz uzņēmuma līguma pamata. Šāds uzņēmuma līgums tiek noslēgts gada ietvaros par konkrētu darbu veikšanu. Līgumā ir norādīts līguma termiņš un noteiktā darba samaksa, kā arī noteiktā nodokļu samaksas kārtība. No uzņēmuma līgumā norādītās izmaksājamās summas Latvijas Republikas Pārtikas un veterinārais dienests aprēķina un pārskaita valsts budžetā noteiktos nodokļus noteiktajā apmērā.

Noslēgtie uzņēmuma līgumi Finanšu grāmatvedības daļā tiek saņemti no iestādes personāldaļas, kas ir atbildīga par šādu līgumu noslēgšanu. Praksē ir sastopami gadījumi, kad līgumi uz grāmatvedību tiek atsūtīti ar novēlošanos, un tas ir iemesls, kāpēc ziņas Latvijas

Republikas Valsts ieņēmumu dienestā par šāda līguma noslēgšanu tiek iesniegtas ar novēlošanos.

Par noslēgtajiem uzņēmuma līgumiem tiek vests atsevišķs reģistrs, kurā tiek uzskaitīti visi gada laikā noslēgtie uzņēmuma līgumi un izmaksātās summas.

Latvijas Republikas noteikumi Nr. 87, "Grāmatvedības uzskaites kārtība budžeta iestādēs" nosaka šādus bilances posteņus darba samaksas uzskaitīšanā (11.tabula).

11.tabula. Bilances posteņi darba samaksas izdevumu uzskaitīšanā Latvijas Republikas Pārtikas un veterinārajā dienestā (Avots: MK noteikumi Nr. 87, 13.02.2018)

<b>Bilances postenis</b>	<b>Bilances posteņa nosaukums</b>
2422	nākamo periodu izdevumi darba samaksas norēķiniem
2423	nākamo periodu izdevumi sociālajiem norēķiniem
5611	norēķini par darba samaksu kārtējā mēnesī
5620	norēķini par ieturējumiem no darba samaksas (izņemot nodokļus)
5721	iedzīvotāju ienākuma nodoklis
5722	valsts sociālās apdrošināšanas obligātās iemaksas

Budžeta iestādēm ir noteikti izdevumu ekonomiskās klasifikācijas kodi, pēc Latvijas Republikas Ministru kabineta noteikumiem Nr. 1031, kas pieņemti 2005.gada 27.decembrī, ar pēdējiem grozījumiem, kas spēkā no 2019.gada 01.janvāra. Atbilstoši šiem noteikumiem katrai nodarbināto kategorijai ir savs ekonomiskās klasifikācijas kods, kas atšķiras.

Latvijas Republikas Ministru kabineta noteikumi Nr. 1031, "Noteikumi par budžetu izdevumu klasifikāciju atbilstoši ekonomiskajām kategorijām", kas pieņemti 2005.gada 27.decembrī, bet stājās spēkā 2007.gada 01.janvārī, nosaka budžeta izdevumu klasifikāciju atbilstoši ekonomiskajām kategorijām, kuru piemēro normatīvajos aktos budžeta un finanšu vadības jomā noteikto budžetu plānošanā, uzskaitē un pārskatu sagatavošanā. Klasifikācija kodificē izdevumu veidus atbilstoši ekonomiskajām kategorijām, lai nodrošinātu budžeta izpildes analīzi, statistiskās informācijas sistematizēšanu, apkopošanu un analīzi (MK noteikumi Nr. 1031, 27.12.2005.).

Pārtikas un veterinārajā dienestā ir trīs nodarbināto kategorijas un katram no viņiem ir noteikts savs ekonomiskās klasifikācijas kods (12.tabula).

12.tabula. Ekonomiskās klasifikācijas kodu uzskaitījums Latvijas Republikas Pārtikas un veterinārā dienesta grāmatvedībā (Avots: autores apkopojums)

<b>Ekonomiskās klasifikācijas kods</b>	<b>Ekonomiskās klasifikācijas koda nosaukums</b>
1114	valsts civildienesta ierēdņu mēnešalga (IERV)
1119	pārējo darbinieku mēnešalga (PARE)
11501	atalgojums fiziskajām personām uz tiesiskās attiecības regulējošu dokumentu pamata (ārštata darbinieki un uzņēmuma līgumi) (PARE)
1141	piemaksa par nakts darbu
1142	piemaksa par virsstundu darbu un darbu svētku dienās
1146	piemaksa par personisko darba ieguldījumu
1147	piemaksa par papildus darbu
1148	prēmijas un naudas balvas
12101	darba devēja valsts sociālās apdrošināšanas iemaksas
1221	darba devēja piešķirtie pabalsti

Lai vieglāk būtu atšķirt struktūrvienības, katrai struktūrvienībai iekšēji ir noteikts savs kods, kas sastāv no ciparu virknes.

Tā kā grāmatvedībā ir vairāki finansēšanas avoti, tad katram avotam ir piešķirts savs finansējuma postenis. Galvenais finansēšanas avots ir pamatbudžets, kura finansējuma postenis ir 1200101. Papildus finansējuma avoti ir valsts piešķirtie finansējumi dažādām budžeta apakšprogrammām (13.tabula).

Pirms izmaksu sarakstu sagatavošanas, aprēķins tiek sadalīts pa finansējumiem, lai katrs izmaksu saraksts būtu sagatavots konkrētam finansējumam, jo visiem finansējumiem ir atsevišķs norēķinu konts Valsts kasē. Zemāk esošajā tabulā, var redzēt finansējuma kodus, no kuriem tiek maksāta darba alga un piešķirtās piemaksas

13.tabula. Darba samaksas aprēķināšanā izmantotie finansējuma kodi Latvijas Republikas Pārtikas un veterinārajā dienestā (Avots: autores apkopojums)

<b>Finansējuma kods</b>	<b>Finansējuma nosaukums</b>
1200101	Pamatbudžets
1700611	Putnu gripas uzraudzība
1700642	Mikroorganismu rezistences uzraudzības programma
1700643	Āfrikas cūku mēra kontroles pasākumi
1700634	Dzīvnieku lipīgo slimību profilakses un apkarošanas pasākumu programma
3200001	Ziedojamu dāvinājumu konts
3200002	Ziedojamu dāvinājumu konts

Kā pēc tabulā attēlotās informācijas var redzēt, dienestā ir diezgan komplicēta izdevumu uzskaitē pa finansējumiem. Piemēram, ja nodarbinātajam ir piešķirtas divas piemaksas un katrai ir savs finansējums, tad pēc algas aprēķināšanas, to sadalot pa finansējumiem, šis nodarbinātais savā norēķinu kontā saņems samaksu no iestādes trīs dažādiem kontiem. No pamatbudžeta un divas aprēķinātās piemaksas, katru no sava norēķinu konta valsts kasē.

Šādu dažādo finansējumu dēļ bieži vien nodarbinātajiem nav skaidrs, kā pēc veidojas parāds, ja tajā pašā brīdī pēc pārrēķina veikšanas viņam tiek pārskaitīta pārrēķinātā darba samaksa. Tas skaidrojams ar to, ka, kamēr pārrēķinātā darba samaksa netiek sadalīta pa finansējumiem, tikmēr arī neparādās parāds, bet summa, kas jāpārskaita, kas var būt mazāka, bet tiklīdz sadala aprēķināto summu pa nodarbinātajam piešķirtajiem finansējumiem, tā pārskaitāmā summa palielinās, kā to var redzēt zemāk esošajā attēlā (3.att.).

Izm. Aprēķināts	Izm. Ieturēts	Izm. Izmaksāts	Izm. Izmaksai	Izm. Stāvoklis	Izm. Aprēķina...	Izm. Valūta	AprRob. Rēķināt no	Izm. Parāds
							01.07.2018.	
399.47	115.04	130.13	154.30	Sagatave	11.2019	EUR	01.12.2019.	0.00

### 3.att. Darba samaksas pārrēķins (Avots: autores aprēķins)

Nākamais solis, ir šī darba samaksas pārrēķina sadalīšana pa finansējumiem, un kā to var redzēt, tad 3.attēlā attēlotā izmaksas summa ir palielinājusies par parāda summu, kura pie cita finansējuma tiek uzrādīta kā parāda summa (4.att.)

Izm. Aprēķināts	Izm. Ieturēts	Izm. Izmaksāts	Izm. Izmaksai	Izm. Stāvoklis	Izm. Aprēķina...	Izm. Valūta	AprRob. Rēķināt no	Izm. Parāds
							01.07.2018.	
0.00	0.00	27.99	0.00	Sagatave	11.2019	EUR	01.12.2019.	27.99
399.47	115.04	88.16	196.27	Sagatave	11.2019	EUR	01.12.2019.	0.00
0.00	0.00	13.98	0.00	Sagatave	11.2019	EUR	01.12.2019.	13.98

### 4.att. Darba samaksas pārrēķina atspoguļojums sadalījumā pa finansējumiem (Avots: autores aprēķins)

Parāds kurš izveidojies, pārrēķināto darba samaksu sadalot pa finansējumiem tiek dzēsts pie nākamā darba samaksas aprēķina no tā paša finansējuma.

Kā zemāk pievienotajā attēlā var redzēt, tad grāmatvedībā, algu aprēķiniem ir šādi konti:

- 2621 – naudas līdzekļi;
- 5611 – norēķini par darba samaksu kārtējā mēnesī;

- 5621 – ieturējumi pēc izpildrakstiem;
- 5721 – iedzīvotāju ienākuma nodoklis;
- 57221 – valsts sociālās apdrošināšanas iemaksas kārtējam mēnesim;
- 70111 – izdevumi atalgojumam;
- 70121 – izdevumi darba devēja valsts sociālās apdrošināšanas obligātās iemaksas.

Summa	DKonts.Kods	D.S.Kods	D.E.Kods	D.F.Kods	▲ D.NG.Kods	KKonts.Kods	K.S.Kods	K.E.Kods	K.F.Kods	K.NG.Kods
64.84	5611	03080109	1114	1200101	IERV	57221	03080109	1114	1200101	IERV
11.28	5611	03080109	1141	1200101	IERV	57221	03080109	1141	1200101	IERV
-0.01	5611	03080109	114201	1200101	IERV	57221	03080109	114201	1200101	IERV
0.01	5611	03080109	114201	1200101	IERV	57221	03080109	114201	1200101	IERV
-0.01	5611	03080109	1114	1200101	IERV	57221	03080109	1114	1200101	IERV
141.97	70121	03080109	12101	1200101	IERV	57221	03080109	12101	1200101	IERV
24.70	70121	03080109	12101	1200101	IERV	57221	03080109	12101	1200101	IERV
122.59	5611	03080109	1114	1200101	IERV	5721	03080109	1114	1200101	IERV
21.32	5611	03080109	1141	1200101	IERV	5721	03080109	1141	1200101	IERV
589.36	70111	03080109	1114	1200101	IERV	5611	03080109	1114	1200101	IERV
102.50	70111	03080109	1141	1200101	IERV	5611	03080109	1141	1200101	IERV
401.93	5611	03080109	1114	1200101	IERV	2621	03080109	1114	1200101	IERV
69.90	5611	03080109	1141	1200101	IERV	2621	03080109	1141	1200101	IERV
0.01	5611	03080109	114201	1200101	IERV	2621	03080109	114201	1200101	IERV
-0.01	5611	03080109	114201	1200101	IERV	2621	03080109	114201	1200101	IERV
0.01	5611	03080109	1114	1200101	IERV	2621	03080109	1114	1200101	IERV
29.47	70111	03080109	1146	1700611	IERV	5611	03080109	1146	1700611	IERV
20.10	5611	03080109	1146	1700611	IERV	2621	03080109	1146	1700611	IERV
6.13	5611	03080109	1146	1700611	IERV	5721	03080109	1146	1700611	IERV
7.10	70121	03080109	12101	1700611	IERV	57221	03080109	12101	1700611	IERV
3.24	5611	03080109	1146	1700611	IERV	57221	03080109	1146	1700611	IERV
12.97	5611	03080109	1146	1700643	IERV	57221	03080109	1146	1700643	IERV
28.39	70121	03080109	12101	1700643	IERV	57221	03080109	12101	1700643	IERV
24.51	5611	03080109	1146	1700643	IERV	5721	03080109	1146	1700643	IERV
80.39	5611	03080109	1146	1700643	IERV	2621	03080109	1146	1700643	IERV
117.87	70111	03080109	1146	1700643	IERV	5611	03080109	1146	1700643	IERV

5.att. Kontējumi darba samaksas aprēķinam Latvijas Republikas Pārtikas un veterinārajā dienesta grāmatvedības datorprogrammā (Avots: Autores apkopojums)

Tādējādi algas aprēķina kontējumi, gan debeta, gan kredīta pusē sastāv no konta numura, attiecīgās struktūrvienības koda, attiecīgā ekonomiskās klasifikācijas koda, attiecīgā finansējuma un apzīmējuma, vai konkrētais nodarbinātais ir darbinieks vai ierēdnis (5. att.).

Šajā gadījumā tas izskatās šādi:

Aprēķinātā darba alga pamatbudžetā:

- D 70111; 03080109; 1114; 1200101; IERV
- K 5611; 03080109; 1114; 1200101; IERV

Atbilstoši strādājošā iesniegumam par darba samaksas pārskaitīšanu, tiek sagatavots izmaksu saraksts par algas avansa summām tiem nodarbinātajiem, kas izvēlējušies darba samaksu saņemt divas reizes mēnesī. Avansa summa nodarbinātajam nedrīkst pārsniegt 50% no nodarbinātajam izmaksājamās darba samaksas. Darbiniekam pienākošās avansa summa tiek samazināta, ja avansa piešķiršanas periodā ir bijušas prombūtnes, darbnespējas lapa, atvaļinājums, ar noteikumu, ka atvaļinājuma nauda izmaksāta pirms atvaļinājuma.

Sagatavotos izmaksu sarakstus pārbauda Pārtikas un veterinārā dienesta Finanšu grāmatvedības daļas vadītāja vietnieks un apstiprina ģenerāldirektors vai viņa prombūtnes laikā, cita, ar rīkojumu noteikta persona, vadītājs.

Sagatavotie izmaksu saraksti ir par pamatu grāmatojumu veikšanai uzskaites reģistros un maksājumu uzdevumu sagatavošanai par darba samaksas pārskaitīšanu uz nodarbinātā bankas kontu un nodokļu pārskaitījumiem valsts budžetā.

Darba samaksa tiek pārskaitīta uz nodarbinātā kontu divas reizes mēnesī, ja nodarbinātais ir attiecies no avansa, tad vienu reizi mēnesī.

### **3.2. Ieturējumu no darba samaksas aprēķināšana un uzkaite budžeta iestādē**

Ieturējumus par uzturlīdzekļu piedziņu un tiesas ceļā piedzītā kaitējuma atlīdzināšanu par labu trešajai personai izdara, pamatojoties uz tiesas izpildrakstu. Pārējie ieturējumi no darba samaksas par labu citai personai, kā arī ieturējumi, lai atlīdzinātu darba devējam radušos zaudējumus, atļauti tikai ar strādājošā rakstisku atļauju (iesniegumu).

Pārtikas un veterinārajā dienestā ir šādi ieturējumu no darba samaksas veidi, šādos kontos:

- 5621 – ieturējumi pēc izpildrakstiem;
- 56299 – citi ieturējumi (arodbiedrība).

Katrs saņemtais izpildraksts tiek ievadīts nodarbinātā personīgajā kartiņā, kā ieturējuma veids, kurā atspoguļo ieturējuma summu, ieturamo procentu īpatsvaru un tiesu izpildītāja nosaukumu. Par izpildraksta saņemšanu tiek paziņots tiesu izpildītājam rakstiskā veidā vai aizpildot izpildrakstam klāt pievienoto iesniegumu, vai elektroniskā veidā aizsūtot e-pastu tiesu izpildītājam par izpildraksta saņemšanu. Šajā iesniegumā vai e-pastā norāda par kuru nodarbināto saņemts izpildraksts, kāda ir izpildraksta summa un kad sāks izdarīt ieturējumus no nodarbinātā atalgojuma. Par izpildraksta saņemšanu tiek izdarīts ieraksts tiesu izpildrakstu reģistrā.

Pēc algas aprēķināšanas, tiek sagatavots maksājuma uzdevums, ar kuru ieturētā summa pēc izpildraksta tiek pārskaitīta tiesu izpildītājam un maksājuma uzdevumā norāda, no kura nodarbinātā un par kuru mēnesi veikts un pārskaitīts maksājums.

Summa	DKonts.Kods	D.S.Kods	D.E.Kods	D.F.Kods	▲ D.NG.Kods	KKonts.Kods	K.S.Kods	K.E.Kods	K.F.Kods	K.NG.Kods
1190.48	70111	030111	1119	1200101	PARE	5611	030111	1119	1200101	PARE
11.90	70111	030111	1147	1200101	PARE	5611	030111	1147	1200101	PARE
59.52	70111	030111	1119	1200101	PARE	5611	030111	1119	1200101	PARE
130.95	5611	030111	1119	1200101	PARE	57221	030111	1119	1200101	PARE
1.31	5611	030111	1147	1200101	PARE	57221	030111	1147	1200101	PARE
6.55	5611	030111	1119	1200101	PARE	57221	030111	1119	1200101	PARE
286.79	70121	030111	12101	1200101	PARE	57221	030111	12101	1200101	PARE
2.87	70121	030111	12101	1200101	PARE	57221	030111	12101	1200101	PARE
14.33	70121	030111	12101	1200101	PARE	57221	030111	12101	1200101	PARE
211.91	5611	030111	1119	1200101	PARE	5721	030111	1119	1200101	PARE
2.12	5611	030111	1147	1200101	PARE	5721	030111	1147	1200101	PARE
10.59	5611	030111	1119	1200101	PARE	5721	030111	1119	1200101	PARE
• 193.06	5611	030111	1119	1200101	PARE	5621	030111	1119	1200101	PARE
• 1.93	5611	030111	1147	1200101	PARE	5621	030111	1147	1200101	PARE
• 9.65	5611	030111	1119	1200101	PARE	5621	030111	1119	1200101	PARE
-400.00	5611	030111	1119	1200101	PARE	2621	030111	1119	1200101	PARE
654.56	5611	030111	1119	1200101	PARE	2621	030111	1119	1200101	PARE
6.54	5611	030111	1147	1200101	PARE	2621	030111	1147	1200101	PARE
32.73	5611	030111	1119	1200101	PARE	2621	030111	1119	1200101	PARE

#### 6.att. Kontējumi ieturējumiem no darba samaksas Latvijas Republikas Pārtikas un veterinārajā dienesta grāmatvedības datorprogrammā (Avots: Autores apkopojums)

Kā redzams augstāk atspoguļotajā darba algas aprēķina kontējuma logā, iezīmētajās rindās atspoguļojas veiktais ieturējums pēc saņemtā izpildraksta, par summu 204,64 *euro*, un kā var redzēt pēc ekonomiskās klasifikācijas koda, tad neliela daļa izpildraksta summas ir ieturēta no piemaksas ekonomiskās klasifikācijas koda (6.att.).

Ieturējums par arodbiedrības biedru naudu tiek veikts pēc iesnieguma saņemšanas no darbinieka, kurš savā iesniegumā norāda procentuālu daudzumu, kuru ieturēt no viņam izmaksājamās darba algas. Dienestā ir tikai viens nodarbinātais ar šādu ieturējumu no darba algas. Savā iesniegumā nodarbinātais norādījis 1% ieturējuma apmēru no izmaksājamās darba samaksas.

Saņemtais iesniegums ir ievadīts nodarbinātā personīgajā kartiņā, kā ieturējuma veids kurā atspoguļota ieturamais procents. Pēc ieturējuma izdarīšanas, ieturētā summa tiek pārskaitīta arodbiedrībai.

Šāda ieturējuma kontējums grāmatvedībā ir šāds:

- D5611; 030111; 1119 un 1147; 1200101; PARE

- K5621/56299; 030111; 1119 UN 1147; 1200101; PARE

Nodokļu ieturējumi no darba samaksas tiek veikti, pamatojoties uz iedzīvotāju ienākuma nodokļa un valsts sociālās apdrošināšanas obligāto iemaksu reglamentējošo likumu un citu normatīvo aktu pamata.

Kopumā, apskatot visu par darba algas aprēķināšanu Latvijas Republikas Pārtikas un veterinārajā dienestā, var sagatavot pārredzamu tabulu ar kontējumiem, pēc dienesta kontu plāna, neuzrādot kādu konkrētu struktūrvienību, strādājošo, finansējumu vai ekonomiskās klasifikācijas kodu (14.tabula).

14. tabula. Darba samaksas un nodokļu kontējumi Latvijas Republikas Pārtikas un veterinārajā dienestā (Avots: Autores apkopojums)

<b>Nr.p.k.</b>	<b>Kontējuma veids</b>	<b>Debets</b>	<b>Kredīts</b>
1.	Aprēķināta dara alga	70111	5611
2.	Aprēķinātas valsts sociālās apdrošināšanas obligātās iemaksas (darba ņēmēja daļa)	5611	57221
3.	Aprēķinātas valsts sociālās apdrošināšanas obligātās iemaksas (darba devēja daļa)	70121	57221
4.	Aprēķināts iedzīvotāju ienākuma nodoklis	5611	5721
5.	Aprēķināti ieturējumi no darba algas	5611	5621/56299
6.	Izmaksāta darba alga	5611	2621
7.	Pārskaitīts iedzīvotāju ienākuma nodoklis budžetā	57221	2621
8.	Pārskaitītas valsts sociālās apdrošināšanas obligātās iemaksas	57221	2621
9.	Pārskaitīts veiktais ieturējums no darba algas	5621/56299	2621

Pēc veiktās izpētes, var secināt, ka dienestā ir tikai divi ieturējumi no darba algas, neskaitot nodokļus, tiesu izpildraksti un arodbiedrības ieturējumi. Kopā tie ir divi nodarbinātie.

Latvijas Republikas Pārtikas un veterinārais dienestā darba samaksa tiek aprēķināta un izmaksāta mēneša pēdējā darba dienā. Šāds solis pastiprina iespēju, ka var notikt dažādi darba samaksas pārrēķini, dēļ pēkšņi izsniegtām slimības lapām, vai kāds no nodarbinātajiem izdomājis paņemt atvaļinājumu un pieteikumu šim atvaļinājumam iesniedzis pēdējā brīdī, tāpēc dienesta vadībai būtu jāapsver iespēja darba algas izmaksas datumu pārcelt uz nākošā mēneša sākumu.

### 3.3. Darba samaksas atspoguļojums pārskatos budžeta iestādē

Saskaņā ar Latvijas Republikas Ministru kabineta noteikumiem Nr. 827, spēkā stājās 2010.gada 15.septembrī, Latvijas Republikas Pārtikas un veterinārais dienests sniedz ziņas Valsts ieņēmumu dienestam par:

1. Pieņemtajiem darbiniekiem, kods 11;
2. Par atbrīvotajiem darbiniekiem, kods 21, 25;
3. Darbinieku profesijas maiņu, kods PM;
4. Par piešķirto bezalgas atvaļinājumu kods 50 un 51;
5. Par piešķirto paternitātes atvaļinājumu, kods 91 un 92;
6. Par piešķirto bērna kopšanas atvaļinājumu, kods 40 un 41;
7. Par noslēgtajiem uzņēmuma līgumiem, kods 81 un 82, kopā ar 11 un 25 kodu.

Saistībā ar pieņemšanu darbā, ziņas Valsts ieņēmumu dienestam tiek sniegtas vienu dienu pirms persona uzsāk darbu, un trīs dienu laikā, kad persona izbeidz darba attiecības. Protams, mēdz būt dažādi gadījumi, kad visas izmaiņas notiek pēkšņi, piemēram izdarīts pārkāpums, nodarbinātais vēlas izbeigt darba attiecības nekavējoties un par to vienojas ar dienesta vadību, tad ziņas Valsts ieņēmumu dienestam tiek sniegtas pēc iespējas ātrāk.

Katra mēneša 15.datumā tiek sagatavots "Paziņojums par fiziskai personai izmaksātajām summām", kurā atspoguļo visus samaksātos uzņēmuma līgumus konkrētajā mēnesī ar ienākuma kodu 1008 – ienākumi no uzņēmuma līguma, kā arī tie darbinieki, kas ir izbeiguši darba attiecības.

Katra mēneša 25.datumā tiek sagatavots "Darba devēja ziņojums" jeb "Ziņojums par valsts sociālās apdrošināšanas obligātajām iemaksām no darba ņēmēju darba ienākumiem, iedzīvotāju ienākuma nodokli un uzņēmējdarbības riska nodevu pārskata mēnesī". Dati šim ziņojumam tiek sagatavoti grāmatvedības programmā un tad eksportēti uz Valsts ieņēmumu dienesta elektroniskās deklarēšanas sistēmu, kas atvieglo darbu, jo elektroniskās deklarēšanas sistēmā tas nav jāvada manuāli. Šajā ziņojumā tiek atspoguļoti visi dienestā strādājošie, arī tad, ja kādam kādā mēnesī nav bijuši ienākumi. Ziņojumā uzrāda nodarbinātā personas kodu, vārdu un uzvārdu, darba ienākumus, aprēķinātās valsts sociālās apdrošināšanas obligātās iemaksas, kopā, gan darba ņēmēja daļu, gan darba devēja daļu, kā arī precizētos ienākumus un

atbilstoši šiem ienākumiem valsts sociālās apdrošināšanas obligātās iemaksas, ieturēto iedzīvotāju ienākuma nodokli un nostrādāto stundu skaitu.

Pārskata mēneša ziņojumā, uzrādītais iedzīvotāju ienākuma nodoklis ir par iepriekšējo mēnesi. Piemēram, ja 2019.gada oktobrī tiek sagatavots un iesniegts ziņojums par septembri tad aprēķinātā darba samaksa šajā ziņojumā būs par septembra mēnesi, bet iedzīvotāju ienākuma nodoklis būs par augusta mēnesi.

Ļoti bieži sastopami gadījumi, kad nodarbinātais ar novēlošanos atceras, ka nav veicis izmaiņas savā algas nodokļa grāmatiņā un to veic ar atpakaļejošu datumu. Šajos gadījumos rodas iedzīvotāju ienākuma nodokļa pārrēķini, kas pie mazākām algām aprēķina negatīvu ienākuma nodokļa summu mēnesī, kurā pārrēķins veikts. Tādos gadījumos grāmatvedim manuāli nākas labot Valsts ieņēmumu dienestā nododamās atskaites, jo Elektroniskās deklarēšanas sistēma nepieļauj atskaites nodošanu ar negatīvu ienākuma nodokļa summu (15.tabula).

15.tabula. Negatīva iedzīvotāju ienākuma nodokļa pārrēķina atspoguļojums Valsts ieņēmumu dienesta atskaitē (Avots: Autores apkopojums)

Nr. p. k.	Personas kods vai reģistrācijas numurs	Vārds, Uzvārds	Darba ienākumi	Aprēķinātās VSAO iemaksas	Precizētie darba ienākumi ((+) vai (-))	Precizētās aprēķinātās VSAO iemaksas ((+) vai (-))	Ieturētais iedzīvotāju ienākuma nodoklis
1.	111111222281	Jānis Bērziņš	701,5	246,16	0	0	-73,50

Ar 15.tabulā atspoguļoto negatīvo ienākuma nodokļa summu nevar nodot atskaiti Valsts ieņēmumu dienestā, tāpēc šī negatīvā summa manuāli jālabo un negatīvās summas vietā jāraksta 0. Šāds negatīvā nodokļa atspoguļojums nozīmē, ka nodarbinātajam ir iedzīvotāju ienākuma nodokļa pārmaksa, ko viņš var atgūt iesniedzot gada ienākumu deklarāciju.

Līdz katra gada 01.februārim tiek sagatavots gada "Paziņojums par fiziskai personai izmaksātajām summām", par visiem strādājošajiem, par viņa gada laikā gūtajiem ienākumiem.

### 3.4. Darba samaksas un ar to saistīto nodokļu analīze Pārtikas un veterinārajā dienestā

Latvijas Republikas Pārtikas un veterinārajā dienestā nodarbināto vidū ir sastopams dažāds aprēķinu veids, jo katram ir individuāli dati, kas tiek ņemti vērā pie darba samaksas aprēķināšanas. Ir nodarbinātie ar palielinātām algas likmēm, kuriem ir sarežģītāka nodokļu aprēķināšanas kārtība, tāpēc zemāk tiks apskatīti dažādi piemēri pie dažādām situācijām.

Piemērs: Nodarbinātā bruto darba samaksa mēnesī ir 2683,80 *euro*, darba vietā ir iesniegta algas nodokļa grāmatiņa un ir 5 (piecas) apgādājamās personas. Darba ņēmējs vispārējā kārtībā.

Zemāk esošajā tabulā tiek izpētīts darba samaksas aprēķins, pēc augstākminētā piemēra un pēc 1., 2. un 3. tabulā minētajiem datiem, laika periodā no 2017. gada līdz 2019. gadam (16. tabula).

16. tabula. Darba samaksas aprēķins no 2017. gada līdz 2019. gadam (Avots: Autores apkopojums)

Aprēķina kritēriji	2017.gads	2018.gads	2019.gads
Darba ņēmēja valsts sociālās apdrošināšanas obligātās iemaksas, <i>euro</i>	281,80	295,22	295,22
Aprēķinātā atvieglojumu summa par apgādājamiem, <i>euro</i>	875,00	1000,00	1150,00
Neapliekamais minimums, <i>euro</i>	60,00	0,00	0,00
Apliekamie ienākumi ar iedzīvotāju ienākuma nodokli 20%, <i>euro</i>	X	371,78	221,78
Apliekamie ienākumi ar iedzīvotāju ienākuma nodokli 23%, <i>euro</i>	1467,00	1016,80	1016,80
Ar iedzīvotāju ienākuma nodokli apliekamie ienākumi kopā, <i>euro</i>	1467,00	1388,58	1238,58
Iedzīvotāju ienākuma nodoklis 20%, <i>euro</i>	X	74,36	44,36
Iedzīvotāju ienākuma nodoklis 23%, <i>euro</i>	337,41	233,86	233,86
Iedzīvotāju ienākuma nodoklis kopā, <i>euro</i>	337,41	308,22	278,22
Aprēķinātā neto darba samaksa, <i>euro</i>	2064,59	2080,36	2110,36
Darba devēja valsts sociālās apdrošināšanas obligātās iemaksas, <i>euro</i>	633,11	646,53	646,53

Pēc augstākminētajiem aprēķiniem, var secināt, ka neskaidrības sakarā ar darba samaksas aprēķināšanu sākās 2018. gadā un 2019. gadā. Šajos gados pie nodarbinātā bruto darba samaksas piemērojamas divas iedzīvotāju ienākuma nodokļa likmes. Kā jau iepriekš bakalaura darbā apskatīts, tad iedzīvotāju ienākuma nodokļa likme 23% piemērojama no summas, kas augstāka par 1667,00 *euro*, tāpēc no aprēķinātās bruto summas 2683,80 *euro* ir jāatņem 1667,00 *euro* un ir iegūta ar iedzīvotāju ienākuma nodokli apliekamā summa, kurai

piemēro 23% likmi. Kā 16.tabulā ir redzams, ka 2018.gadā un 2019.gadā šī summa nemainījās, tāpēc, ka nav mainījies aprēķināšanas kārtība, bet ar iedzīvotāju ienākuma nodokli apliekamā summa, kurai piemēro 20% iedzīvotāju ienākuma nodokļa likmi 2019.gadā ir samazinājusies par 150,00 *euro*, jo atvieglojumi par apgādājamajām personām ir palielinājušies par 30,00 *euro*, par katru apgādībā esošu personu, un šajā aplūkojamajā piemērā tie ir 150,00 *euro*. To var iegūt, ja no 2018.gada ar iedzīvotāju ienākuma nodokli apliekamās kopsummas atņem 2019.gada ar iedzīvotāju ienākuma nodokli apliekamo kopsummu, tas ir  $1388,58 \text{ euro} - 1238,58 \text{ euro} = 150,00 \text{ euro}$ .

Šādu analīzi var veikt arī ar iedzīvotāju ienākuma nodokli 20%. Kā 16.tabulā var redzēt, tad šī nodokļa summa 2019.gadā ir samazinājusies, salīdzinājumā ar 2018.gadu, un starpība ir 30,00 *euro*, ko aprēķinā ja no  $74,36 \text{ euro} - 44,36 \text{ euro} = 30,00 \text{ euro}$ . Šādu pašu summu var iegūt, ja atvieglojumu par apgādājamajiem palielinājuma summu reizina ar 20%, sanāk, par katru apgādībā esošu personu nodarbinātais ir ieguvis 6,00 *euro*, kas ir  $30,00 \text{ euro} \times 20\% = 6,00 \text{ euro}$ , jo samazinātā iedzīvotāju ienākuma nodokļa procentu likme piemērojama tikai tai aprēķina daļai, kurai piemērojami atvieglojumi iedzīvotāju ienākuma nodokļa aprēķināšanā. Noslēgumā var secināt, izmaksājamā neto darba samaksa 2019.gadā ir palielinājusies par 30,00 *euro*, salīdzinājumā ar 2018.gadu, un šo summu iegūst ja no  $2110,36 \text{ euro} - 2080,36 \text{ euro} = 30,00 \text{ euro}$ .

Tātad, aplūkojot apskatīto darba samaksas aprēķināšanas piemēru, var izdarīt secinājumu, ka, palielinot atvieglojumu summas par apgādībā esošām personām, var viegli aprēķināt, par cik mainīsies ieturētais iedzīvotāju ienākuma nodoklis un nodarbinātajam izmaksājamā neto darba samaksa. To iegūst, apgādībā esošo personu atvieglojumu palielinājuma summu pareizinot ar 20% iedzīvotāju ienākuma nodokļa likmi.

Salīdzinot 2017.gada un 2018.gada nodokļu aprēķināšanas kārtības izmaiņas, 16.tabulā var redzēt, ka 2017.gadā nodarbinātā darba algas aprēķināšanai tika piemērots neapliekamais minimums, jo tas tika piemērots visiem, kas darba vietā iesnieguši algas nodokļa grāmatiņas, bet sākot no 2018.gada neapliekamais minimums algas aprēķināšanai vairs netiek piemērots, ja bruto alga ir 1000,00 *euro*, bet 2019.gadā 1100,00 *euro*. Šādas aprēķināšanas kārtības izmaiņu rezultātā, ar iedzīvotāju ienākuma nodokli apliekamā kopsumma 2018.gadā ir samazinājusies par 78,42 *euro*, bet iedzīvotāju ienākuma nodokļa kopsumma 2018.gadā samazinājusies par 29,19 *euro*, salīdzinājumā ar 2017.gadu, bet nodarbinātajam izmaksājamā neto darba samaksa 2018.gadā palielinājusies par 15,77 *euro*, nekā tas bija 2017.gadā.

16.tabulā veikto aprēķinu rezultātā iegūtās nodokļu izmaiņas apkopotas 17.tabulā.

17.tabula. Izmaksājamās darba algas un tai piemērojamo nodokļu izmaiņas piemērojot noteiktās nodokļa likmes no 2017.gada līdz 2019.gadam (Avots: Autores apkopojums)

<b>Gads</b>	<b>Valsts sociālās apdrošināšanas obligātās iemaksas darba ņēmēja daļa, euro</b>	<b>Valsts sociālās apdrošināšanas obligātās iemaksas darba devēja daļa, euro</b>	<b>Iedzīvotāju ienākuma nodoklis, euro</b>	<b>Neto darba samaksa, euro</b>
2017.gads	281,80	633,11	337,41	2064,59
2018.gads	295,22	646,53	308,22	2080,36
2019.gads	295,22	646,53	278,22	2110,36

Lai izanalizētu nodokļu aprēķinu pie konkrētajām nodokļu likmēm attiecīgajā gadā, tika parādīti augstāk minētie aprēķini, 16.tabula, un to rezultāti, par ieturētajiem nodokļiem un izmaksājamo darba samaksu apkopoti 17.tabulā. Kā redzams, 2018.gadā, salīdzinājumā ar 2017.gadu, valsts sociālās apdrošināšanas obligātās iemaksas darba ņēmēja daļai vispārējā gadījumā pieauga par 13,42 *euro*, jo tika palielināta nodokļa procentu likme par 0,5%, bet 2019.gadā tā palika nemainīga. Arī valsts sociālās apdrošināšanas obligātās iemaksas darba devēja daļai vispārējā gadījumā, 2018.gadā salīdzinājumā ar 2017.gadu, palielinājās par 13,42 *euro*.

Iedzīvotāju ienākuma nodoklis katru gadu ir samazinājies, tas saistīts ar atvieglojumiem par apgādājamajām personām palielināšanos, un ar iedzīvotāju ienākuma nodokļa aprēķina politikas maiņu. Apskatītajā situācijā, lielākais ieguvums nodarbinātajam no atvieglojumiem par apgādībā esošām personām ir 2019.gadā, kad izmaksājamā summa palielinājās par 60,00 *euro*.

Ar Latvijas Republikas Pārtikas un veterinārajā dienestā nodarbinātajiem valsts pilnvarotajiem veterinārārstiem tiek slēgts darba līgums, kurā ir atrunāta nodarbinātā stundas tarifa likme un minimālais nostrādājamo stundu skaits nedēļā. Tāpēc var sarēķināt cik minimālās stundas viņam nepieciešams nostrādāt mēnesī, to aprēķina, minimālo stundu skaitu reizina ar četri, kas ir nedēļu skaits mēnesī.

Piemēram, ja nodarbinātajam līgumā noteiktais minimālo stundu skaits nedēļā ir 3 stundas, tad mēnesī viņam jānostrādā 12 stundas, ko aprēķina, līgumā noteiktās stundas reizina ar 4 (3x4=12 stundas).

Gadījumā, kad nodarbinātais, kāda iemesla dēļ nenostādā noteiktās minimālās stundas, piemēram, kautuve ir mazāk noslogota kādā periodā, tad nodarbinātajam tiek maksāta

dīkstāve, ja nav iespējams nodarbināto nodarbināt citā kautuvē. Lai aprēķinātu un izmaksātu nodarbinātajam dīkstāvi, viņa nenostādātās stundas reizina ar līgumā noteikto stundas likmi.

Piemēram, nodarbinātā līgumā ir noteikta stundas likme 4,20 *euro* stundā. Turpinot, iepriekš apskatīto piemēru par minimālo stundu skaitu, var pieļaut sekojošo, ka nodarbinātais mēnesī nostrādāja tikai 9 stundas no 12 minimālajām stundām. Tad dīkstāves stundas būs  $12-9=3$  stundas. Lai aprēķinātu bruto darba samaksu par šīm stundām, stundu starpību reizina ar līgumā noteikto stundas likmi, kas šajā gadījumā būs  $3 \times 4,20 \text{ euro} = 12,60 \text{ euro}$ .

Neskaidrības rodas, pie vidējās izpeļņas aprēķināšanas, ja nodarbinātais vēlas doties atvaļinājumā, vai viņam ir izsniegta slimības lapa, ko apmaksā darba devējs. Ja nodarbinātajam iepriekšējos sešos mēnešos ir bijusi aprēķināta dīkstāve, tad darba devējs var izvēlēties, vai aprēķināto summu un stundas iekļaut, vai neiekļaut vidējās izpeļņas aprēķinā.

Piemērs: Nodarbinātajam iepriekšējos sešos mēnešos bija dīkstāve, 6 stundas par summu 25,20 *euro*, darba ņēmējs vispārējā gadījumā, neapliekamais minimums 220,00 *euro* (18.tabula).

18.tabula. Darba samaksas un nodokļu aprēķins dīkstāves gadījumā 2019.gadā (Avots: Autores apkopojums)

<b>Aprēķina kritēriji</b>	<b>Dīkstāve tiek iekļauta vidējā aprēķinā</b>	<b>Dīkstāve netiek iekļauta vidējā aprēķinā</b>
6 mēnešu izpeļņas stundas	456	450
6 mēnešu izpeļņas dienas	80	80
6 mēnešu izpeļņas summa, <i>euro</i>	2830,91	2805,71
1 stundas vidējā izpeļņa, <i>euro</i>	6,21	6,24
1 dienas vidējā izpeļņa, <i>euro</i>	35,39	35,07
Summa par 20 apmaksājamām atvaļinājuma dienām, <i>euro</i>	707,72	701,44
Darba ņēmēja valsts sociālās apdrošināšanas iemaksas, <i>euro</i>	77,85	77,16
Apliekamie ienākumi ar iedzīvotāju ienākuma nodokli 20%, <i>euro</i>	409,87	404,28
Iedzīvotāju ienākuma nodoklis 20%, <i>euro</i>	81,97	80,86
Izmaksājamā summa, <i>euro</i>	547,90	543,42
Darba devēja valsts sociālās apdrošināšanas obligātās iemaksas, <i>euro</i>	170,49	168,98

Pēc attēlotajiem aprēķina datiem 18.tabulā redzams, izdevīgāk nodarbinātajam ir, ja dīkstāves aprēķinātās summas un stundas tiek iekļautas vidējās izpeļņas aprēķinā, tā palielinot nodarbinātajam vidējo izpeļņu. Iekļaujot vidējās izpeļņas aprēķinā dīkstāves stundas,

aprēķinātā darba samaksa palielinājās par 6,28 *euro*, bet darba devēja valsts sociālās apdrošināšanas obligātās iemaksas darba devēja daļa palielinājās par 0,69 *euro*, darba devēja valsts sociālās apdrošināšanas obligātās iemaksas palielinājās par 1,51 *euro*, bet iedzīvotāju ienākuma nodoklis palielinājās par 1,11 *euro*.

Latvijas Republikas Pārtikas un veterinārajā dienestā nodarbinātajiem veterinārārstiem dīkstāves netiek iekļautas vidējās izpeļņas aprēķinā, tā samazinot vidējo izpeļņu. Spēkā esošajā darba samaksas kārtībā nav atrunāts, ka dīkstāve netiek iekļauta vidējās izpeļņas aprēķināšanā.

Pēc darba autores domām, šādu samaksu par dīkstāvi vajadzētu iekļaut vidējās izpeļņas summā, jo tā ir nesaņemtā darba samaksa, ko nodarbinātais būtu saņēmis gadījumā, ja tiktu nodarbināts. Tāpēc nosacījumiem vajadzētu būt vienādiem.

Jau iepriekš darbā tika minēts, ka dienestā nodarbinātie tiek iesaistīti starptautiskajos projektos, par kuriem saņem piemaksu, bet šī piemaksa netiek saistīta ar darba samaksu, tāpēc netiek iekļauta vidējās izpeļņas aprēķinā, kas būtiski ietekmētu nodarbinātā vidējo izpeļņu, gadījumā, kad tā tiek aprēķināta.

Zemāk esošajā tabulā var redzēt dienas vidējās izpeļņas izmaiņas, ja nodarbinātā nopelnītā darba samaksa projektā tiktu iekļauta vidējās izpeļņas aprēķinā, pie noteikuma, ka nodarbinātais ir darba ņēmējs vispārējā gadījumā un iet atvaļinājumā uz 20 apmaksājamām dienām (19.tabula.).

19.tabula. Vidējās izpeļņas aprēķina salīdzinājums projekta samaksas gadījumā 2019.gadā  
(Avots: Autores apkopojums)

	<b>Vidējā izpeļņa ar projekta samaksu, <i>euro</i></b>	<b>Vidējā izpeļņa bez projekta samaksas, <i>euro</i></b>
Projekta samaksa, <i>euro</i>	2500,00	-----
Vidējās izpeļņas summa, <i>euro</i>	5441,82	5441,82
Izpeļņas summa kopā, <i>euro</i>	7941,82	5441,82
Vidējās izpeļņas dienas	99	99
Vidējā izpeļņa dienā, <i>euro</i>	80,22	54,97
Summa par 20 apmaksājamām atvaļinājuma dienām, <i>euro</i>	1604,40	1099,40
Darba ņēmēja valsts sociālās apdrošināšanas iemaksas, <i>euro</i>	176,48	120,93
Apliekamie ienākumi ar iedzīvotāju ienākuma nodokli 20%, <i>euro</i>	1427,92	978,47

Iedzīvotāju ienākuma nodoklis 20%, <i>euro</i>	285,58	195,69
Izmaksājamā summa, <i>euro</i>	1142,34	782,78
Darba devēja valsts sociālās apdrošināšanas obligātās iemaksas, <i>euro</i>	386,50	264,85

Pēc attēlotajiem datiem 19.tabulā redzams, ka vidējās dienas izpeļņa palielinās par 25,25 *euro*, ja vidējās izpeļņas aprēķinā tiek iekļauta projekta darba samaksa, bet samaksa par 20 apmaksājamām darba dienām palielinās par 505,00 *euro*. Darba ņēmēja valsts sociālās apdrošināšanas obligātās iemaksas palielinās par 55,55 *euro* un darba devēja valsts sociālās apdrošināšanas obligātās iemaksas palielinās par 121,65 *euro*, bet iedzīvotāju ienākuma nodoklis palielināts par 89,89 *euro*. Izmaksājamā darba samaksa palielināta par 359,56 *euro*.

Par iespēju, kad projektā aprēķinātā darba samaksa tiktu iekļauta vidējās izpeļņas aprēķinā radās, pēc Latvijas Republikas Valsts kontroles 2018.gada revīzijas ieteikuma šādu samaksu attēlot ar ekonomiskās klasifikācijas kodu 1147, kas ir piemaksas kods, ko lieto piemaksai par papildus darbu, bet šādas samaksas attēlošanai, zem šī ekonomiskās klasifikācijas koda tika speciāli izveidots jauns samaksas veids "Piemaksa par papildu darbu\_projekts (bez vid.izpeļņas)", bet līdz 2018.gadam šī samaksa tika attēlota kā "Darbs projekta ietvaros" ar ekonomiskās klasifikācijas kodu 11501. Jo piemaksa ir samaksa, kas iekļaujama vidējās izpeļņas aprēķinā, bet darbs projekta ietvaros nav iekļaujama vidējās izpeļņas aprēķināšanā. Kā arī, ka nodarbinātajam, kurš dienestā aizvieto to, kurš piedalās tajā brīdī projektā, un pilda viņa pienākumus, aizvietošanas piemaksa tiek maksāta no projekta līdzekļiem, bet pati piemaksa tiek iekļauta vidējās izpeļņas aprēķinā, tā palielinot nodarbinātajam dienas vidējo izpeļņu. Kā rezultātā lielāko labumu gūst tas, kurš aizvieto projektā nodarbināto.

Darbā tika apskatīti arī uzņēmuma līgumi, kurus dienests slēdz ar personām, viņas pieņemot darbā, un paziņojot Valsts ieņēmumu dienestam par darba attiecībām, ar diviem kodiem, gan pie līguma noslēgšanas, gan pie līguma izbeigšanas.

Tomēr pastāv iespēja, ka šādos darbos varētu nodarbināt arī valsts pilnvarotos veterinārārstus vai teritoriālajās struktūrvienībās nodarbinātos veterināros inspektoros, ar tādiem pašiem nosacījumiem, kā šobrīd esošie uzņēmuma līgumi. Nodarbinātais gūst papildus ienākumus, jo viņam tiek piešķirta papildus piemaksa, nevis tiek slēgts uzņēmuma līgums uz noteiktu laiku, pieņemot darbā jaunu cilvēku. Šo piemaksu var definēt, kā vienreizējo samaksu ko nodarbinātajam aprēķina katru mēnesi, šāds samaksas veids ir līdzīgs prēmijām un naudas balvām, un tiek iekļautas vidējās izpeļņas aprēķinā.

Šāds solis, kad nevis tiktu slēgts uzņēmuma līgums, bet šos pašus darbus veiktu dienestā nodarbinātais, atvieglotu atskaišu iesniegšanu, jo kā jau iepriekš darbā tika pētīts, par uzņēmuma līgumu summām, katru mēnesi 15.datumā tiek gatavota atskaite Latvijas Republikas Valsts ieņēmumu dienestam, “Paziņojums par fiziskajai personai izmaksātajām summām (kopsavilkums)”.

Pēc dažādu piemēru izanalizēšanas, var secināt, ka, mainot samaksas kārtību, un iekļaujot vidējās izpeļņas aprēķinā iegūtās summas, tiek palielināta nodarbinātā vidējās izpeļņas summa. Palielinot nodarbinātā bruto darba samaksu, tiek palielināti arī ar darba samaksu saistītie nodokļi, valsts sociālās apdrošināšanas obligātās iemaksas, darba devēja daļa un darba ņēmēja daļa, un iedzīvotāju ienākuma nodoklis.

Latvijas Republikas Valsts Kasē pieejamajā publiskajā pārskatā “Pārskats par budžeta izpildi”, atalgojuma sadaļa tiek sadalīts šādi (20.tabula).

20.tabula. Latvijas Republikas Pārtikas un Veterinārā dienesta atalgojuma sadalījums pa posteņiem no 2016.gada līdz 2018.gadam (Avots: autores apkopojums)

<b>Posteņa nosaukums</b>	<b>2016.gads</b>	<b>2017.gads</b>	<b>2018.gads</b>
Valsts civildienesta ierēdņu mēnešalga, <i>euro</i>	4208294	4293268	4364736
Pārējo darbinieku mēnešalga, <i>euro</i>	1408442	1480736	1552750
Piemaksa par nakts darbu, <i>euro</i>	67804	74463	82290
Samaksa par virsstundu darbu un darbu svētku dienās, <i>euro</i>	263679	316337	317510
Prēmijas un naudas balvas, <i>euro</i>	12511	16624	224922

20.tabulā atspoguļoti galvenie darba samaksas veidi no 2016.gada līdz 2018.gadam.

Salīdzinot mēnešalgas var secināt, ka valsts civildienesta ierēdņu mēnešalga 2017.gadā palielinājusies par 84974 *euro*, salīdzinot ar 2016.gadu, bet 2018.gadā tā palielinājusies par 71468 *euro*, salīdzinājumā ar 2017.gadu, kas ir par 13506 *euro* mazāk nekā iepriekš. Pārējo darbinieku mēnešalga 2017.gadā savukārt palielinājusies par 72294 *euro*, salīdzinājumā ar 2016.gadu, bet 2018.gadā palielinājusies par 72014 *euro*, salīdzinājumā ar 2017.gadu, kas ir gandrīz tādā pašā līmenī kā 2017.gadā.

Salīdzinot piemaksas, var secināt, ka tās arī palielinājušās, jo izriet no mēnešalgas lieluma. Piemaksa par nakts darbu 2017.gadā palielinājusies par 6659 *euro*, salīdzinājumā ar 2016.gadu, bet 2018.gadā tās palielinājušās par 7827 *euro*, kas ir par 1168 *euro* vairāk nekā 2017.gadā. Piemaksa par virsstundu darbu un darbu svētku dienās 2017.gadā palielinājusies

par 52658 *euro*, salīdzinājumā ar 2016.gadu, bet 2018.gadā tās palielinājās tikai par 1173 *euro*. Latvijas Republikas Pārtikas un veterinārajā dienestā summētajā darba laikā nodarbinātajiem ir pieļaujamas virsstundas, lai tiktu nodrošināts nepārtraukts darbs uz valsts robežām.

Salīdzinot prēmijas un naudas balvas var redzēt, ka 2017.gadā tās palielinājās par 4113 *euro*, salīdzinājumā ar 2016.gadu, bet 2018.gadā tās palielinājās par 208298 *euro*, salīdzinājumā ar 2017.gadu, kas ir par 204185 *euro* vairāk nekā iepriekš. Šāds liels palielinājums skaidrojams ar prēmiju piešķiršanu dienestā, kas nebija iepriekšējos gadus.

Visi 20.tabulā pētītie darba samaksas palielinājumi saistīti ar darba samaksas palielināšanos, kā rezultātā, no šīs darba samaksas izrietošās piemaksas arī ir palielinājušās.

Zemāk esošajā tabulā tiks apkopoti darba devēja valsts sociālās apdrošināšanas obligātās iemaksas, kas ir saistītas ar 20.tabulā atspoguļotajiem darba samaksas veidiem (21.tabula).

21.tabula. Latvijas Republikas Pārtikas un Veterinārā dienesta darba devēja valsts sociālās apdrošināšanas obligātās iemaksas no 2016.gada līdz 2018.gadam (Avots: autores apkopojums)

Posteņa nosaukums	2016.gads	2017.gads	2018.gads
Darba devēja valsts sociālās apdrošināšanas obligātās iemaksa, <i>euro</i>	1665951	1771240	1978465

Pēc 21.tabulā apkopotajiem datiem par darba devēja valsts sociālās apdrošināšanas obligātajām iemaksām var secināt, ka tās katru gadu ir palielinājušās. Tas saistīts ar valsts sociālās apdrošināšanas obligāto iemaksu likmju maiņu, kā arī ar atalgojuma palielināšanu. Salīdzinājumā ar 2016.gadu, 2017.gadā tās ir palielinājušās par 105289 *euro*, bet 2018.gadā, salīdzinājumā ar 2017.gadu par 207225 *euro*, kas ir par 101936 *euro* vairāk, salīdzinājumā ar palielinājumi no 2016.gada uz 2017.gadu.

Kopumā izvērtējot darba samaksas un ar to saistīto nodokļu pieaugumu dienestā var secināt, ka ir iespējama vidējās izpeļņas palielināšanās, kas būtu saistīta arī ar darba samaksas palielināšanos, saistībā ar šajā nodaļā apskatītajiem piemēriem. To skaidri parāda šī darba 2.2.nodaļas 6.tabula, kurā atspoguļota atlīdzības budžeta plāns un izpilde, un kur var redzēt, ka aptuveni 7% no plānotā budžeta netiek izpildīts.

## SECINĀJUMI UN PRIEKŠLIKUMI

Pētījuma rezultātā izdarīti šādi secinājumi:

1. Galvenais normatīvais akts, kurš regulē darba samaksas kārtību budžeta iestādē ir “Valsts un pašvaldību institūciju amatpersonu un darbinieku atlīdzības likums”, kurš nosaka mēnešalgas minimālo un maksimālo apmēru dažādās valsts iestādēs.
2. Pēc Valsts un pašvaldību institūciju amatpersonu un darbinieku atlīdzības likuma amatpersona saņem 50% piemaksu par nakts darbu, bet ārstniecības persona 75% piemaksu.
3. Latvijas Republikas Pārtikas un veterinārajā dienestā ir sastopami gadījumi, kad ir novēlota dokumentu iesniegšana saistībā ar virsstundu darbu, kas noved pie darba samaksas pārrēķina veikšanas un atskaišu labošanas.
4. Latvijas Republikas Pārtikas un veterinārajā dienestā ļoti bieži ir gadījumi, kad nodarbinātais maina sev pienākošos atvieglojumus ar atpakaļejošu datumu, tāpēc pēc darba samaksas pārrēķina veikšanas, ienākuma nodoklis ir negatīvs un nepieciešams manuāli labot nododamās atskaites.
5. Kopš 2018.gada darba samaksas aprēķinos, nodarbinātajiem nav saprotams, kā notiek nodokļu aprēķināšana no viņam noteiktās darba samaksas.
6. Kopš 2018.gada katrs nodarbinātais pats ir atbildīgs par atspoguļotās informācijas pareizību savā algas nodokļu grāmatiņā.
7. Budžeta iestādēm pēc Ministru kabineta noteikumiem ir noteikti ekonomiskās klasifikācijas kodi izdevumu uzskaitē, kas ļauj precīzi uzskaitīt atalgojuma izdevumus pa izdevumu pozīcijām, attiecīgi precīzi var noteikt izdevumu summu ierēdņiem, darbiniekiem vai ārstata darbiniekiem, kā arī pateikt, cik liela nodokļu summa atbilst katrai izdevumu pozīcijai.
8. Latvijas Republikas Pārtikas un veterinārajā dienestā ir vairāki finansēšanas avoti, bet galvenais avots ir pamatbudžets. Dažādie finansējumi tiek piešķirti ar atsevišķu rīkojumu un atšķirīga koda piešķiršana katram finansējumam ļauj precīzi uzskaitīt atalgojuma un nodokļu izmaksas konkrētā finansējuma ietvaros.
9. Latvijas Republikas Pārtikas un veterinārajā dienestā tiek slēgti atsevišķi uzņēmuma līgumi un autoratlīdzības līgumi, tādējādi mākslīgi palielinot nodarbināto skaitu īslaicīgā laika periodā, nevis piedāvājot šādu iespēju dienestā strādājošajiem.

10. Latvijas Republikas Pārtikas un veterinārajam dienestā darba samaksa tiek veikta mēneša pēdējā darba dienā, tāpēc ir sastopami pārrēķini, ko ietekmē neplānotas prombūtnes.
11. Latvijas Republikas Pārtikas un veterinārajam dienesta gada pārskats ir publiski pieejama informācija, kas atrodama Latvijas Republikas Valsts kases mājas lapā.
12. Latvijas Republikas Pārtikas un veterinārajam dienestam iekļaujot darba samaksas vidējās izpeļņas aprēķinā samaksu par dīkstāvi vai projektā aprēķināto darba samaksu, tiks palielināta dienas vidējā izpeļņa.
13. No 2016.gada līdz 2018.gadam, Latvijas Republikas Pārtikas un veterinārajam dienestā, gan ierēdņiem, gan darbiniekiem palielinājusies aprēķinātā darba samaksa, kā arī aprēķinātās piemaksas par nakts darbu, darbu svētku dienās un par virsstundu darbu, kā arī prēmiju un naudas balvu samaksa.

Atbilstoši veiktajiem secinājumiem, izstrādāti šādi priekšlikumi:

1. Latvijas Republikas Pārtikas un veterinārajam dienestam iekšējā darba kārtībā noteikt, ka dati pārrēķinu veikšanai par iepriekšējo mēnesi, jāiesniedz līdz tekošā mēneša 15.datumam, kas ļautu izvairīties no pārrēķinu veikšanas un atskaišu labošanas.
2. Latvijas Republikas Pārtikas un veterinārajam dienestam iekšējā darba kārtībā iekļaut noteikumu, ka pārrēķinus saistībā ar darbinieka veiktajām izmaiņām savā algas nodokļa grāmatiņā, attiecīgais grāmatvedības darbinieks, var izvērtēt veikt vai neveikt pārrēķinu darba vietā.
3. Latvijas Republikas Pārtikas un veterinārajam dienestam aptaujāt savus darbiniekus par neskaidrībām darba samaksas aprēķināšanā un uzaicināt Valsts ieņēmumu dienesta pārstāvi uz tikšanos ar nodarbinātajiem, lai izskaidrotu nodokļu izmaiņu ietekmi uz algas aprēķinu.
4. Latvijas Republikas Pārtikas un veterinārajam dienesta vadībai iekšējā darba samaksas kārtībā iekļaut skaidru izklāstu, par vidējās izpeļņas aprēķināšanu, ja nodarbinātajam ir dīkstāve, ar norādi, ka šāda samaksa netiek iekļauta vidējās izpeļņas aprēķināšanā.
5. Likumdevējiem apsvērt iespēju samazināt smalko sadalījumu budžeta iestādē nodarbināto vidū, neizdalot atsevišķi ierēdņi un darbinieki, jo vairs netiek publiskota atskaite par amatpersonām izmaksāto atalgojumu.

6. Latvijas Republikas Pārtikas un veterinārajam dienesta vadībai apsvērt iespēju papilddarbos iesaistīt dienestā nodarbinātos, ļaujot tiem pielietot savas zināšanas praktiskajā darbā, nevis slēgt uzņēmuma līgumus.
7. Latvijas Republikas Pārtikas un veterinārajam dienesta vadībai apsvērt iespēju samazināt vai apvienot finansējumu sadalījumu, lai darba samaksas pārrēķināšanas gadījumā, to sadalot pa finansējumiem, neveidojas gan parāds, gan izmaksa.
8. Latvijas Republikas Pārtikas un veterinārajam dienesta vadībai rast iespēju projektos iesaistītajiem nodarbinātajiem vidējās izpeļņas aprēķinā iekļaut projektā nopelnīto darba samaksu, kas ļautu palielināt dienas vidējo izpeļņu.
9. Latvijas Republikas Pārtikas un veterinārajam dienesta vadībai mainīt darba samaksas izmaksāšanas termiņu uz nākamā mēneša sākumu, lai novērstu un samazinātu pārrēķinu veikšanu.

## IZMANTOTĀS LITERATŪRAS UN INFORMĀCIJAS AVOTU SARAKSTS

1. Beķere, L. (2019). Neapliekamais minimums ienākumu deklarācijā. *iFinances*. 3 (64), 15-16.
2. Bieg, J. Bernard., Toland, A. Judith. (2011). *Payroll Accounting*. United States of America: South-Western College Pub.
3. BREICIS Tax Solutions. *Changes in Latvia tax laws effective as of 1 January 2018*. Elektroniskais resurss [skatīts 10.10.2019.]. Pieejams: <http://breicis.com/en/changes-in-latvia-tax-laws/>
4. Civilprocesa likums (spēkā esošā redakcija 01.07.2019.-31.12.2020.), Latvijas Vēstnesis, 326/330, 03.11.1993. [skatīts 10.12.2019.]. Pieejams: <https://likumi.lv/doc.php?id=50500>
5. Darba likums (spēkā esošā redakcija, 01.09.2019.-31.12.2019.), *Latvijas Vēstnesis*, 105 (2492), 06.07.2001. [skatīts 27.09.2019.]. Pieejams: <https://likumi.lv/doc.php>
6. Dīkstāve un vidējās izpeļņas aprēķins (2018). Elektroniskais resurss [skatīts 22.11.2019.]. Pieejams: <https://lvportals.lv/e-konsultacijas/14794-dikstave-un-videjas-izpeļnas-apreķins-2018>
7. Finanšu ministrija (2013). *Darba devējs triju gadu laikā var precizēt par darbiniekiem deklarētos ienākumus un obligātās sociālās iemaksas*. Elektroniskais resurss [skatīts 07.10.2019.]. Pieejams: [https://www.fm.gov.lv/lv/aktualitates/nozares\\_zinas/vid/47280-darba-devejs-triju-gadu-laika-var-precizet-par-darbiniekiem-deklaretos-ienakumus-un-obligatas-socialas-iemaksas](https://www.fm.gov.lv/lv/aktualitates/nozares_zinas/vid/47280-darba-devejs-triju-gadu-laika-var-precizet-par-darbiniekiem-deklaretos-ienakumus-un-obligatas-socialas-iemaksas)
8. Grigorjeva, R., Jesemčika, A., Leibus, I., Svarinska, A. (2009). *Finanšu grāmatvedība*. Rīga: SIA Izglītības solī.
9. *iFinances*. *Nodokļu likmes*. Elektroniskais resurss [skatīts 07.10.2019.]. Pieejams: <https://ifinances.lv/lapas/nodoklu-likmes>
10. Jurušs, M. (2019). *Nodokļi*. Rīga: Rīgas Tehniskā universitāte.
11. Ketners, K. (2018). *Nodokļi un nodokļu plānošanas principi*. Rīga: SIA "Tehnoinform Latvia".
12. Krogzeme, H. (2011). *Nodokļi un finanšu grāmatvedība*. Rīga: RTU izdevniecība.

13. Latvijas Brīvo arodbiedrību savienība. Elektroniskais resurss [skatīts 27.11.2019.].  
Pieejams:  
[http://www.lbas.lv/upload/stuff/201711/delfi\\_lbas\\_forums\\_grozijumi\\_darba\\_likuma\\_un\\_tiesu\\_prakse\\_09112017.pdf](http://www.lbas.lv/upload/stuff/201711/delfi_lbas_forums_grozijumi_darba_likuma_un_tiesu_prakse_09112017.pdf)
14. Leibus, I. (2016). *Pašnodarbināto grāmatvedība un nodokļi*. Rīga: Lietišķās informācijas dienests.
15. Leibus, I. (2019). *Uzņēmuma darbības uzsākšana, grāmatvedība un nodokļi*. Rīga: Lietišķās informācijas dienests.
16. Leibus, I., Pētersone, I., Jesemčika, A., Svarinska, A., Grigorjeva, R. (2018). *Finanšu grāmatvedība*. Rīga: Lietišķās informācijas dienests.
17. Linga, M. (2019). Kādi ierobežojumi jāņem vērā, aprēķinot virsstundas. *iFinances*. 3 (64), 32-33.
18. LR Ministru kabineta noteikumi Nr.1031 “Noteikumi par budžetu izdevumu klasifikāciju atbilstoši ekonomiskajām kategorijām” (spēkā esošā redakcija 01.01.2019.-31.12.2019.). *Latvijas vēstnesis*, 210, 30.12.2005. [skatīts 17.10.2019.].  
Pieejams:<https://likumi.lv/ta/id/124833-noteikumi-par-budzetu-izdevumu-klasifikaciju-atbilstosi-ekonomiskajam-kategorijam>
19. LR Ministru kabineta noteikumi Nr.66 “Noteikumi par valsts un pašvaldību institūciju amatpersonu un darbinieku darba samaksu un tās noteikšanas kārtību” (spēkā esošā redakcija 01.01.2018.). *Latvijas vēstnesis*, 25, 05.02.2013. [skatīts 07.10.2019.]. Pieejams:  
<https://likumi.lv/doc.php?id=254560>
20. LR Ministru kabineta noteikumi Nr.827 “Noteikumi par valsts sociālās apdrošināšanas obligāto iemaksu veicēju reģistrāciju un ziņojumiem par valsts sociālās apdrošināšanas obligātajām iemaksām un iedzīvotāju ienākuma nodokli” (spēkā esošā redakcija 01.01.2018. - ). *Latvijas vēstnesis*, 145, 14.09.2010. [skatīts 11.11.2019.]. Pieejams:  
<https://likumi.lv/ta/id/217642-noteikumi-par-valsts-socialas-apdrosinasanas-obligato-iemaksu-veiceju-registraciju-un-zinojumiem-par-valsts-socialas-apdrosinas...>
21. LR Ministru kabineta noteikumi Nr.87 “Grāmatvedības uzskaites kārtībā budžeta iestādēs” (spēkā esošā redakcija). *Latvijas vēstnesis*, 34, 16.02.2018. [skatīts 03.10.2019.].  
Pieejams: <https://likumi.lv/ta/id/297134-gramatvedibas-uzskaites-kartiba-budzeta-iestades>
22. Medne, A. (2012). *Nodokļi Latvijā*. Rīga: SIA “Biznesa augstskola Turība.

23. Par iedzīvotāju ienākuma nodokli likums (spēkā esošā redakcija 01.07.2019.-31.12.2020.), Latvijas Vēstnesis, 32, 01.06.1993. [skatīts 10.10.2019.]. Pieejams: <https://likumi.lv/doc.php?id=56880>
24. Pārtikas un veterinārais dienests. *Par dienestu*. Elektroniskais resurss [skatīts 27.09.2019.]. Pieejams: <http://www.pvd.gov.lv/#jump>
25. PWC Global (2019). *Latvia, Individual – Taxes on personal income*. Elektroniskais resurss [skatīts 08.10.2019.]. Pieejams: <http://taxsummaries.pwc.com/ID/Latvia-Individual-Taxes-on-personal-income>
26. Steven M. B. (2004). *Accounting for payroll: A comprehensive guide*. Inc., Hoboken, New Jersey: John Wiley&Sons.
27. Steven, M. B. (2019). *Payroll Management*. Colorado: Accounting Tools Inc.Contennial.
28. Sundukova, Z. (2011). *Uzņēmējdarbības līdzekļu un to veidošanas avotu uzskaitē un novērtēšana*. Rīga: RTU Izdevniecība.
29. Valsts ieņēmumu dienests. Elektroniskais resurss [skatīts 03.10.2019.]. Pieejams: <https://www.vid.gov.lv/lv/iedzivotaju-ienakuma-nodokla-likmes>
30. Valsts kase. *Ministriju, centrālo valsts iestāžu gada pārskati un daļēji no valsts budžeta finansētu atsavinātu publisku personu pārskati*. Elektroniskais resurss [skatīts 15.10.2019.]. Pieejams: [https://e2.kase.gov.lv/pub5.5\\_min/code/pub.php?module=pub](https://e2.kase.gov.lv/pub5.5_min/code/pub.php?module=pub)
31. Valsts sociālās apdrošināšanas aģentūra. Elektroniskais resurss [skatīts 01.10.2019.]. Pieejams: <https://www.vsaa.gov.lv/pakalpojumi/stradajosajiem/iemaksas/>
32. Valsts un pašvaldību institūciju amatpersonu un darbinieku atlīdzības likums (spēkā esoša redakcija, 01.06.2019.-31.12.2019.), *Latvijas Vēstnesis*, 199 (4185), 18.12.2009. [skatīts 01.10.2019.]. Pieejams: <https://likumi.lv/doc.php>.

### 33. Galvojums

Ar šo es galvoju, ka Bakalaura darbs “Darba samaksa un ar to saistīto nodokļu uzskaitē budžeta iestādē”.

ir izstrādāts patstāvīgi, tajā nav pieļauts citu personu intelektuālā īpašuma tiesību pārkāpums vai plaģiāts – citas personas radošās darbības rezultātu tālākā paušana savā vārdā. No citiem avotiem ņemtajiem darbiem, definējumiem un citātiem darbā ir uzrādītas atsauces. Izmantoti citu autoru pētījumu rezultāti un datu avoti ir norādīti atsaucēs. Darbs nekad nav publicēts un pirmo reizi tiek iesniegts aizstāvēšanai Valsts noslēguma pārbaudījuma komisijā.

Apliecinu, ka EKA *Moodle* sistēmā augšupielādētā darba teksts ir identisks papīra formātā iesniegtā darba tekstam.

\_\_\_\_\_ /Indra Igaune/

2020. gada \_\_\_\_\_